

# RESULTADOS

O primeiro semestre de **2011** em foco

## OUTSOURCING DE IMPRESSÃO

Expressiva redução de gastos

## CONCURSO PÚBLICO

Recorde de inscrições



Dataprev avança na entrega de

# SOLUÇÕES TECNOLOGICAS

Reforma no edifício-sede: mais conforto, economia e eficiência.

# A Dataprev

trabalha o tempo todo

pensando em tornar a vida do cidadão

**mais** confortável.

Chegou a hora de

pensar no seu próprio

**conforto.**

**O edifício-sede da Dataprev entrou em reforma.**

A nova fachada será de basalto, alumínio e vidros refletivos. Além de ser uma pedra ornamental, o basalto é resistente, durável e melhora o isolamento térmico do edifício.

# SUMÁRIO

## 6 PLANO DE AÇÃO 2011

A empresa orientada para resultados

## 9 MODERNIZAÇÃO TECNOLÓGICA

Rumo à plataforma baixa

## 12 SISTEMAS DA ÁREA-MEIO

Soluções integradas no apoio à gestão

## 16 CONCURSO PÚBLICO

Número de inscritos é recorde

## 18 SISTEMAS

Dataprev avança na entrega de soluções tecnológicas

## 22 OUTSOURCING DE IMPRESSÃO

Fonte de economia e eficiência

MAIS:

**14** Linha do tempo

**24** Reforma da sede

**26** Depoimentos

# EXPEDIENTE

**Dilma Vana Rousseff**  
Presidenta da República

**Garibaldi Alves Filho**  
Ministro de Estado da Previdência Social

**Empresa de Tecnologia e Informações da Previdência Social — Dataprev**

**Rodrigo Ortiz Assumpção**  
Presidente

**Álvaro Luis Pereira Botelho**  
Diretor de Finanças e Serviços Logísticos

**Daniel Darlen Corrêa Ribeiro**  
Diretor de Infraestrutura de TIC

**Janice Fagundes Brutto**  
Diretora de Pessoas

**Rogério Souza Mascarenhas**  
Diretor de Relacionamento, Desenvolvimento e Informações

**Conselho de Administração**

**Carlos Eduardo Gabas**  
Presidente do Conselho

**Rodrigo Ortiz Assumpção**  
Conselheiro Titular

**Mauro Luciano Hauschild**  
Conselheiro Titular

**Paulo Roberto dos Santos Pinto**  
Conselheiro Titular

**Jaime Mariz de Faria Junior**  
Conselheiro Titular

**Miriam Barbuda Fernandes Chaves**  
Conselheiro Titular

**Joseilton Gonçalves dos Santos**  
Conselheiro Suplente

**Antonio Henrique de Albuquerque Filho**  
Conselheiro Suplente

**Cinara Wagner Fredo**  
Conselheiro Suplente

**José Aurélio Lima**  
Conselheiro Suplente

**Conselho Fiscal**

**William Baghdassarian**  
Presidente do Conselho

**Carlos Augusto Simões Gonçalves Júnior**  
Conselheiro Titular

**Alessandro Antonio Stefanutto**  
Conselheiro Titular

**Márcio Nahas Ribeiro**  
Conselheiro Suplente

**Valderir Claudino de Souza**  
Conselheiro Suplente

**Antônio Bacelar Ferreira**  
Conselheiro Suplente

**Coordenação editorial**

**Rachel Quintiliano Marjorie Bastos**  
Coordenação editorial

**Rodrigo Bruno**  
Edição e textos

**Claudia Felczak Daniella Clark Jorge de Castro Marcela D'Alessandro**  
Textos

**David Macedo**  
Projeto gráfico, diagramação, ilustração e capa

**Irapuam Rosa**  
Revisão

**Maria Cristina Mello**  
Colaboração

**Imagens**  
Arquivo CGCO

**ISSN 2177-8078**

Licença Creative Atribuição-Uso Não-Comercial — Vedada a Criação de Obras Derivadas 2.5 Brasil Commons.

**Agosto / 2011**

Contato

Coordenação-Geral de Comunicação Social da Dataprev  
Tel: 55 (61) 3262-7173 • E-mail: comunicacaodtp@previdencia.gov.br  
www.dataprev.gov.br

Empresa de Tecnologia e  
Informações da Previdência Social

Ministério da  
Previdência Social

GOVERNO FEDERAL  
**BRASIL**  
PAÍS RICO E PAÍS SEM POBREZA

# EDITORIAL

Chegamos à quarta edição da Revista Dataprev Resultados, que semestralmente destaca as ações mais significativas realizadas pela empresa. Nossa matéria de capa, publicada na página 18, apresenta os principais sistemas que a empresa desenvolveu e entregou aos seus clientes ao longo dos últimos seis meses.

A tecnologia também é o foco de reportagem da página 9. Ao lê-la você vai conhecer um pouco melhor o programa de modernização tecnológica em curso hoje na empresa, que inclui tanto o desenvolvimento de novas funcionalidades em código aberto quanto a migração de dados e sistemas. São nada menos que 7,3 milhões de linhas de código que estão deixando os servidores de grande porte (*mainframes*) para serem processados em servidores de plataforma baixa.

As áreas que dão suporte à tecnologia também merecem uma atenção especial nesta edição. Por isso, adquirimos um sistema integrado de gestão (ERP), cuja implantação foi batizada de Projeto Sigma e teve sua primeira fase concluída no início de 2011. Saiba mais sobre o Sigma lendo a matéria da página 12.

A necessidade de expandir seu cadastro de reserva com profissionais qualificados levou a Dataprev a realizar um novo concurso público, conforme pode ser lido à página 16. Não foi propriamente uma surpresa, mas certamente nos encheu de orgulho saber que este foi o concurso que mais obteve inscrições na história da empresa, prova inequívoca de que estamos no caminho certo.

Tendo em mente que geramos tecnologia para garantir serviços à população, elaboramos e difundimos o Plano de Ação 2011, que engloba 21 temas, desdobrados em 85 resultados, decorrentes de 478 ações. À página 6, selecionamos algumas das que foram concluídas no semestre para que você possa conhecer, um pouco melhor, os desafios enfrentados diariamente pela Dataprev.

Boa leitura,

**Rodrigo Ortiz Assumpção**  
Presidente





# PLANO DE AÇÃO 2011

## UMA EMPRESA ORIENTADA PARA

# RESULTADOS

O semestre termina com a conclusão de 40% das ações previstas no Plano de Ação 2011. Elaborado com o objetivo de detalhar e estruturar a implantação das diretrizes estabelecidas no Planejamento Estratégico 2010-2015, o Plano foi concebido a partir de uma série de oficinas realizadas ao longo do primeiro trimestre com a participação da Diretoria Colegiada, gestores e assessores.

O Plano é composto por 21 temas (ver box 2), que se desdobram 85 resultados e 478 ações, sob a gestão e acompanhamento de 90 responsáveis. Para que seja colocado em prática, foram constituídos dois grupos de trabalho (GTs), compostos por representantes de cada diretoria: um para consolidar e monitorar o Plano; o outro incumbido de fazer o desenho do ciclo produtivo da Dataprev.

## TECNOLOGIA

Conheça três importantes ações da área de tecnologia concretizadas no primeiro semestre:

### **Informações da GFIP tratadas**

Como parte do processo de migração tecnológica em curso, em maio foi concluído o processamento das Guias de Recolhimento do FGTS e de Informações à Previdência Social (GFIP), represadas entre dezembro de 2009 e abril de 2011, em função da migração (ver página 9). Esse processamento foi totalmente realizado em plataforma baixa. Para se ter uma ideia do volume de informações que estavam represadas, mensalmente são processadas cerca de 7 milhões de guias, enviadas à Caixa Econômica Federal pelas empresas e repassadas à Dataprev.

Implantada em 1998, a GFIP tem como objetivo informar à Caixa Econômica Federal os valores devidos de Fundo de Garantia, como também os fatos geradores de interesse para a Previdência, tanto do ponto de vista da arrecadação e fiscalização como de benefícios.

### **Concluir a homologação da ferramenta ETL**

A ação foi concluída em abril de 2011. A ferramenta

possibilita que dados sejam extraídos de diversos sistemas para serem transformados segundo regras de negócio e finalmente carregados em Data Mart ou Data Warehouse, que consolidam dados das diversas fontes viabilizando nova gama de aplicações, desde a geração de relatórios gerenciais ou estratégicos até sistemas de BI (Inteligência de Negócios).

Em geral, trata-se de consolidar dados de sistemas transacionais gerando bases gerenciais para aproveitamento estratégico. Dessa forma, a ferramenta deve ser capaz de se comunicar com as bases de dados e ler diversos formatos de arquivos utilizados pela organização.

### **Expansão da rede de telecomunicações**

Outra importante ação concluída no período foi definir o escopo para a recontração da rede de transmissão de dados à disposição da empresa, que crescerá significativamente para atender as 720 novas agências previstas no Plano de Expansão da Rede de Atendimento (PEX) da Previdência Social.

O projeto concluído — que engloba circuitos terrestres e via satélite — terá vigência de 60 meses.

Para aprofundar a cultura do planejamento estratégico na Dataprev, ainda neste ano será elaborado o Plano de Ação 2012 e o andamento das ações pode ser acompanhado por todos os empregados através da ferramenta de monitoramento — Clarity, disponibilizada na página interna da empresa.

## **O CICLO PRODUTIVO**

Com o objetivo de mapear os fluxos produtivos da empresa ou, em outras palavras, traduzir em pormenores como são processadas as demandas, desde as primeiras reuniões com os clientes até a entrega do produto ou serviço final, foi constituído um dos grupos de trabalho. “A ideia é sairmos da visão estática dos organogramas, para compre-

endermos em profundidade a dinâmica dos fluxos produtivos”, explica Cristiane Domingues, coordenadora do grupo.

Em linhas gerais, os processos mais significativos são os classificados como “finalísticos”, relativos ao relacionamento com o cliente, planejamento, desenvolvimento, implantação, operação e suporte das soluções e serviços. Para suportá-los, também estão sendo mapeados os processos “gerenciais”, que dizem respeito tanto à governança corporativa quanto à de tecnologia de informação e comunicação (TIC), e os processos “de apoio”, que englobam as áreas de gestão de pessoas, logística, finanças, comercial e técnica. ■

## PLANEJAMENTO ESTRATÉGICO



## RESULTADOS

Conheça alguns dos resultados esperados para cada um dos 21 temas definidos no Plano de Ação 2011:

No que diz respeito aos sistemas desenvolvidos e mantidos pela Dataprev, entre as metas estão: a conclusão da implantação em plataforma baixa do Cadastro Nacional de Informações Sociais (Cnis), em alta disponibilidade e contingenciado; a conclusão da implantação dos módulos de Benefício por Incapacidade (BI) e o Benefício de Prestação Continuada da Lei Orgânica de Assistência Social (BPC-Loas); a desativação do Sistema de Administração de Benefícios por Incapacidade (Sabi), bem como a migração para a plataforma baixa de todos os sistemas legados da Receita Federal do Brasil; a implementação do novo sistema desenvolvido para a concessão de empréstimos consignados e o lançamento do Sistema Nacional de Informações de Registro Civil (Sirc). Também, todos os sistemas desenvolvidos para o Ministério do Trabalho e Emprego (MTE) deverão ser implantados.

Do ponto de vista da infraestrutura tecnológica, é necessária a definição das políticas de longo prazo para a rede de telecomunicações, em consonância com o Plano Nacional de Banda Larga (PNBL). Além disso, está previsto que o plano de expansão de certificação digital seja definido e tenha iniciada sua implantação.

Os Centros de Processamento deverão operar de forma padronizada; e na gestão de serviços de tecnologia da informação e comunicação, o objetivo é reduzir acentuadamente a ocorrência de incidências.

Quanto aos sistemas de apoio à gestão, estabeleceram-se como resultados: implantar o Sistema de Gestão de Pessoas (SGPe), o Sistema de Gestão de Frequência (SisGF) e o Sistema Integrado de Gestão (Protheus). Outro resultado esperado é a conclusão do projeto de redução e substituição dos sistemas de apoio finalísticos em andamento. Os projetos e demandas da empresa deverão ser geridos pela ferramenta Clarity; e o modelo de gestão comercial deverá terminar o ano definido e implantado.

No que diz respeito à administração e à gestão de pessoas, esperam-se resultados tais como: a consolidação da remuneração variável por resultado; a implantação da política de concursos e a homologação do quadro de reserva, assim como a efetuação das contratações necessárias. Por sua vez, as formas de progressão funcional e salarial deverão ser definidas com foco nos resultados da empresa.

Por fim, é esperado que se realizem as reformas dos ambientes e da infraestrutura física com base nos padrões de ergonomia e das normas socioambientais; que o Fórum de Tecnologia da Informação e Comunicação seja consolidado; e a definição e início da implantação do Projeto de Comunicação Visual.

# OS AVANÇOS NA MIGRAÇÃO

**Envolvendo nada menos que a transferência de 7,3 milhões de linhas de código que deixam os servidores de código proprietário (*mainframes*) para serem hospedados em plataforma baixa, a migração de dados e sistemas realizada na Dataprev é apenas parte de um projeto da empresa, com um escopo mais amplo e batizado de “Modernização Tecnológica”, que inclui, também, o desenvolvimento de sistemas concebidos para operar em plataforma baixa, de acordo com o Novo Modelo de Gestão (NMG), concebido no início da década e que estabeleceu um redesenho nos processos de trabalho no Instituto Nacional do Seguro Social (INSS).**

Apresentamos aqui um panorama dos avanços realizados no projeto da migração ao longo deste primeiro semestre, que termina com o seguinte saldo: conversão para a plataforma baixa de 7

Ordens de Serviço (ver glossário), 30 na fase de testes, 6 em processo de homologação e 16 já implantadas (ver gráfico).

## CNIS

A Dataprev é a responsável pela administração do Cadastro Nacional de Informações Sociais (Cnis), que reúne dados referentes a cerca de 237 milhões de registros de pessoas físicas e jurídicas, 602 milhões de vínculos, 16 bilhões de remunerações e 2 bilhões de recolhimentos de contribuintes individuais.

Está em curso o processo de expansão do Cnis. Neste primeiro semestre houve avanços tanto no Cnis Pessoa Física (Cnis PF), que atualiza os dados cadastrais dos cidadãos, quanto no Cnis Vínculos, Remunerações, Contribuições e Eventos Previdenciários (Cnis VRCE). ▶

Centro de Processamento  
Rio de Janeiro, onde  
estão concentrados os  
dados do Cnis.





## MODERNIZAÇÃO TECNOLÓGICA

Com a expansão iniciada no primeiro semestre, o Cnis PF já está disponível no estado de Minas Gerais, em algumas Agências da Previdência Social (APS), em São Paulo, no Rio de Janeiro, em Anápolis e na cidade de João Pessoa. Já no que diz respeito à implantação do Cnis VRCE, está em curso a primeira etapa, com a implantação de uma agência virtual. No segundo semestre, será iniciada a segunda etapa, com a implantação da solução em uma primeira APS para, posteriormente, se expandir a todo o país.

### VERSÃO 3 DO EXTRATO CNIS

Em 28 de maio, foi implantada, em todo o país, a versão 3 do Extrato Cnis, que extrai, organiza e disponibiliza informações laborais e previdenciárias do trabalhador brasileiro. Com ela, essas informações passaram a ser totalmente tratadas e disponibilizadas em servidores de plataforma baixa, mesmo que algumas dessas informações ainda sejam extraídas de *mainframes*.

A implantação desta terceira versão do Extrato Cnis é uma etapa fundamental para a conclusão do processo de modernização tecnológica, em curso na Dataprev,

uma vez que o seu lançamento possibilitou uma liberação de 23,58 mil RPMs (v. box) em um servidor localizado no Centro de Processamento Rio de Janeiro.

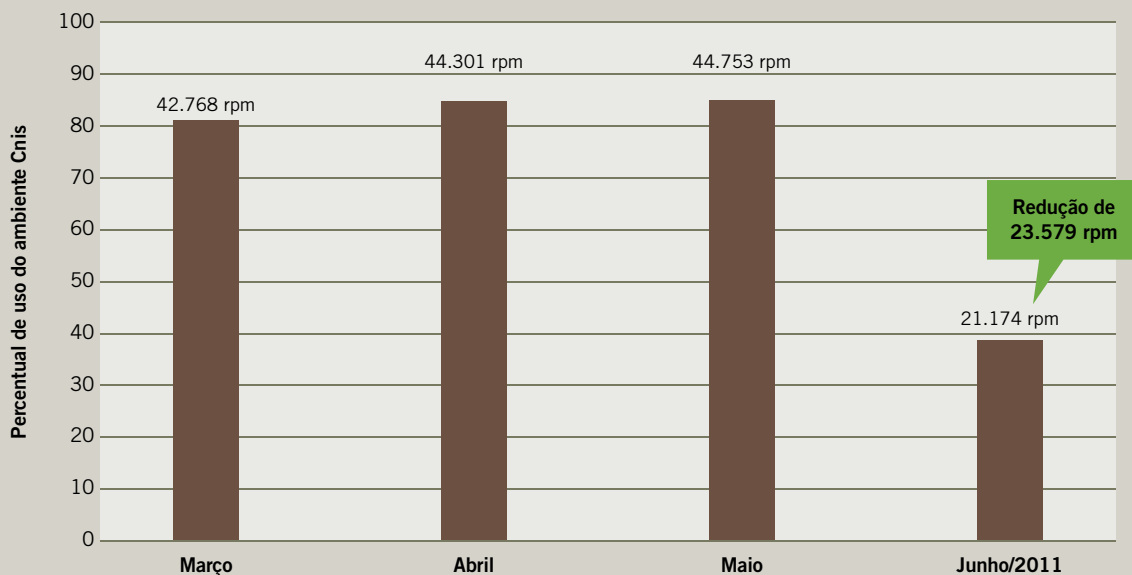
Para se ter uma dimensão da importância desta ferramenta, trata-se da liberação de cerca de 12% de toda capacidade de processamento configurada na Dataprev. Capacidade liberada esta que será redistribuída para atender outras demandas da empresa.

Dada a complexidade da operação, a nova versão, concebida em conformidade com o Novo Modelo de Gestão, passou por um processo de homologação que durou oito meses.

Antes do lançamento desta terceira versão, o Extrato Cnis atuava como uma ferramenta que extraía, organizava e distribuía dados abrigados tanto em plataforma alta quanto em baixa. Este artifício foi empregado para que os dados do cadastro pudessem ser migrados com absoluta segurança. Entretanto, este recurso obrigava a alimentação simultânea do cadastro nas duas plataformas.

**Sibe** — O Sistema Integrado de Benefícios (Sibe), projeto que deverá integrar e otimizar diversos

### REDUÇÃO EM RPM APÓS O LANÇAMENTO DA TERCEIRA VERSÃO DO EXTRATO CNIS



sistemas da Previdência utilizados hoje para habilitação, concessão, manutenção, revisão de benefícios, processamento de agendamento médico, requerimento, avaliação social, entre outros, processados pelo Sistema de Concessão de Benefícios por Incapacidade (Sabi) e pelo Projeto de Regionalização de Informações e Sistemas (Prisma), também teve novidades nesse primeiro semestre.

Dois de seus principais módulos estão em processo avançado de homologação. O que contém todas as funcionalidades necessárias à concessão do Benefício de Prestação Continuada da Lei Orgânica de Assistência Social (BPC-Loas), benefício concedido aos idosos de baixa renda e às pessoas com deficiência, está na etapa final de homologação, na qual estão sendo realizados testes de performance na ferramenta e preparando o ambiente de produção.

Outro módulo em desenvolvimento é o do Benefício por Incapacidade (BI). Disponibilizado para homologação desde o último mês de fevereiro, ele habilita a concessão de benefícios e possibilita o registro das perícias médicas realizadas. A previsão é que a última versão do módulo-piloto seja entregue ao cliente em meados de setembro.

**Migração** — A migração semiautomatizada de códigos e dados — que saem dos ambientes de plataforma alta (*mainframes*) para os servidores de plataforma baixa — também está em sua fase decisiva. O projeto está fechando a conversão de todos os códigos dos sistemas legados e isso inclui todas as tecnologias alvo. A partir da conclusão desta etapa, os esforços estarão voltados para os testes que verificarão se as funcionalidades dos sistemas estão de acordo com o código original.

Paralelamente aos testes, a equipe concentra esforços na preparação dos planos de implantação dos sistemas para, junto com o cliente, estabelecer a implantação de cada Ordem de Serviço (saiba mais no glossário). Das 59 ordens de serviço planejadas, o semestre se encerra com 30 já sendo testadas pela Dataprev, 6 homologadas pelos clientes, 16 já implantadas e 8 em conversão. ■

## ENTENDA A MODERNIZAÇÃO TECNOLÓGICA

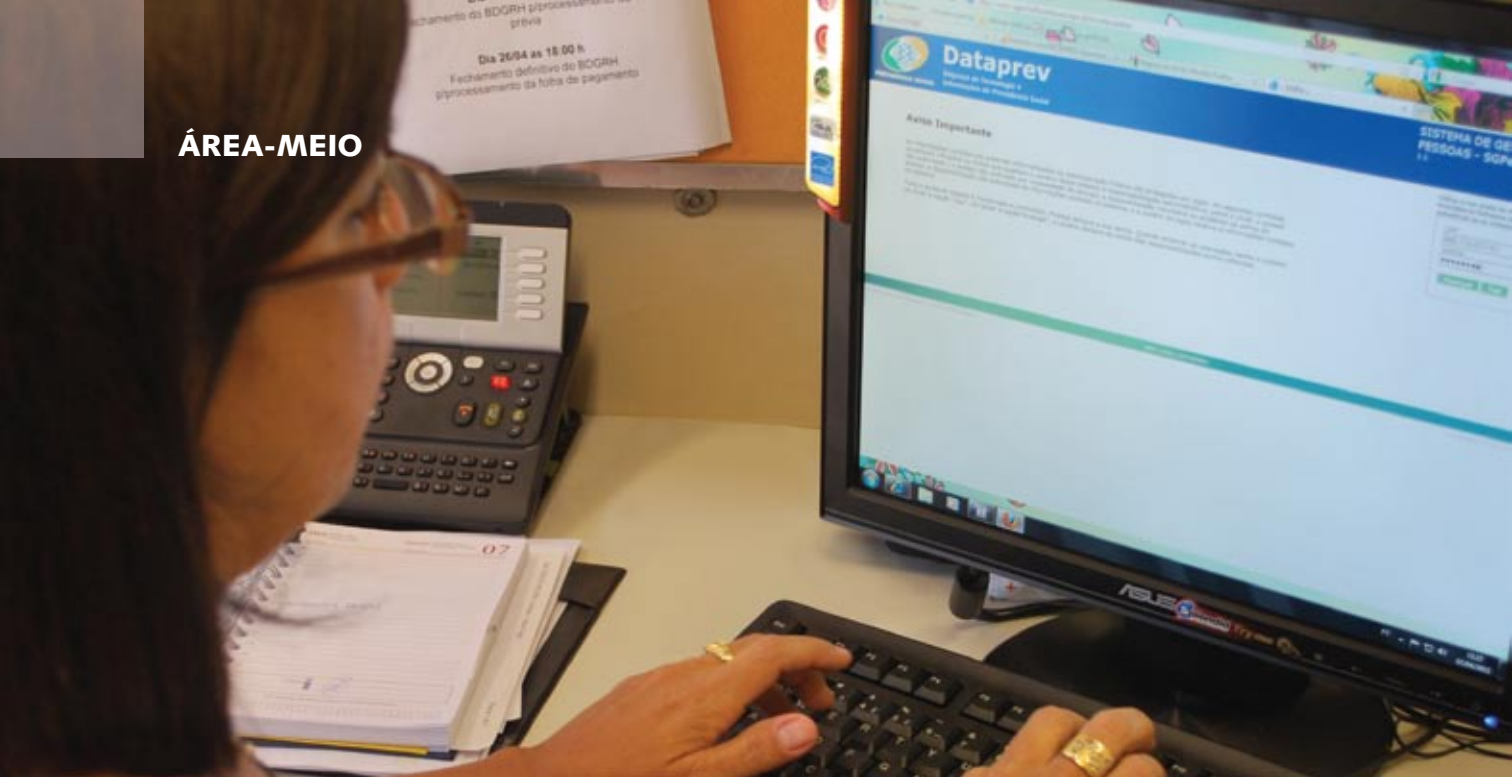
**Modernização tecnológica:** Desde 2008, a Dataprev passa por um processo de modernização tecnológica, que compreende, principalmente, a migração de linhas de código e dados, a modernização do Cadastro Nacional de Informações Sociais (CNIS) e desenvolvimento da primeira fase do Sistema Integrado de Benefícios (Sibe 1). As ações, desde o início, são acompanhadas pelos órgãos de controle. Mensalmente a empresa se reúne com o Tribunal de Contas da União (TCU) para apresentar o andamento do cronograma.

**Plataforma baixa com tecnologia aberta:** São servidores baseados nas tecnologias Intel ou Risc (Reduced Instruction Set Computer). Uma das vantagens é a possibilidade de comprar os equipamentos de diferentes fornecedores, além de permitir a organização dos serviços em camadas (internet, aplicações e dados).

**Linhas de código:** As linhas de código — do inglês Lines of Code (LOC) — são uma forma de mensurar o tamanho de um programa. Nesse tipo de mensuração conta-se a quantidade de linhas existentes em cada programa que compõe um determinado sistema.

**Ordens de Serviço:** O processo de migração das linhas de código está sendo executado por meio das Ordens de Serviço (OS). Cada OS tem uma quantidade definida de LOCs. Em geral, uma OS representa um sistema ou parte de um sistema a ser migrado da linguagem Cobol para Java. As Ordens de Serviço são compostas por quatro grandes etapas: conversão dos códigos de origem para a linguagem Java, testes de verificação, homologação do sistema e implantação.

**RPM:** Relative Performance Measure (medida de performance relativa) é a unidade que expressa a capacidade de processamento nos *mainframes* utilizados na empresa.



# PROTHEUS DOIS SISTEMAS PARA AUMENTAR A PRODUTIVIDADE DA EMPRESA E SGPe

A integração de sistemas da área-meio é um passo fundamental para que a empresa possa maximizar sua produtividade. Dois sistemas são fundamentais para a promoção desta integração: o Sistema Integrado de Gestão (ERP) Protheus, ligado à área financeira e logística, e o Sistema de Gestão de Pessoas (SGPe). Em comum, eles otimizam os processos administrativos e geram, simultaneamente, aumento de produtividade e redução de custos.

## PROJETO SIGMA: A IMPLANTAÇÃO DE UM SISTEMA DE GESTÃO INTEGRADA

2011 começou com a entrada em funcionamento do sistema integrado de gestão Protheus. Uma campanha publicitária de âmbito interno, com o mote

“Evoluir é escolher um caminho próspero”, foi criada para marcar o dia 03 de janeiro, primeiro dia útil do ano e que ficou batizado como o “Dia da Virada”.

Na medida em que seja alcançada a maturidade no uso do sistema, a expectativa é que a empresa obtenha significativos ganhos de produtividade. Só na área de orçamento, por exemplo, foi apontada em um levantamento ainda não finalizado uma tendência de redução em horas de trabalho de processos mensais de 93%, o que permitirá a realização de novas rotinas, o que antes não era possível.

Com o início das operações do Protheus, 14 sistemas internos que operavam de maneira desintegrada deixaram de ser usados. A solução permite, por exemplo, que a área financeira da Dataprev efetue, de forma integrada, os pagamentos da empresa, que envolvam fornecedores, empregados e impostos.

Inicialmente foram colocados em produção oito módulos do Protheus, todos ligados à área de finanças e logística. A implantação da solução foi realizada em sete meses. Segundo a empresa licitada para implementar o sistema, a TOTVS, quem adquire a solução com uma configuração análoga leva, em média, cerca de 18 meses para colocá-la em operação.

Segundo Alberto Ricardo, responsável pela implantação na Dataprev, essa agilidade só foi obtida “graças ao empenho de todos os envolvidos, conscientes da importância da integração dos sistemas para que a Dataprev possa obter ganhos de produtividade, seja na área-meio, seja na área-fim”.

## **SGPe MODERNIZA A ÁREA DE PESSOAS**

Facilitar a extração de informações gerenciais e estratégicas para a gestão de pessoas, simplificar e eliminar aplicações e atividades de conferência de processamento da folha de pagamento com eliminação do retrabalho e integrar e substituir diversas aplicações até então utilizadas para atender a gestão de pessoas são algumas vantagens que o novo Sistema de Gestão de Pessoas (SGPe) traz para a Dataprev.

Grande parte do SGPe foi desenvolvida e customizada na Dataprev. A solução reúne duas funcionalidades principais: “Cadastro”, que engloba todos os dados referentes aos empregados, dependentes

e pensionistas e “Cálculo”, que engloba todos os eventos relacionados à folha de pagamento.

Com a implantação da solução, os processos da área de administração de pessoas apresentarão mais transparência e serão realizados de maneira mais ágil, segura e integrada. Dentre as facilidades do seu emprego encontram-se a existência de telas autoexplicativas, a interface amigável, a facilidade de navegação e a substituição de processos de trabalho que anteriormente eram realizados com planilhas ou mesmo manualmente, com o uso de papel. São diferenciais que reduzem a possibilidade de erros e retrabalhos e, conseqüentemente, geram economia de recursos para a empresa.

Outra importante vantagem no emprego do SGPe advém das integrações com outros sistemas da área-meio, tais como o Sistema de Concessão de Diárias e Passagens (SCDP), utilizado na Dataprev para os empregados marcarem viagens; o Protheus; e com sistema de ponto, o SisGF, ainda em desenvolvimento, e com previsão de lançamento para setembro de 2011.

Totalmente desenvolvido em plataforma baixa, o SGPe substituirá o sistema Gestão de Recursos Humanos (GRH), alocado em servidores em plataforma alta (*mainframes*) e utilizado na empresa há mais de 20 anos. O sistema estará em plena produção no terceiro trimestre de 2011. ■

### **O QUE O SGPe FAZ**

- Desonera o *mainframe* com a substituição do sistema Gestão de Recursos Humanos (GRH);
- Facilita a extração de informações gerenciais e estratégicas;
- Simplifica e elimina aplicações e atividades de conferência no processamento da folha de pagamento e evita o retrabalho;
- Integra e substitui diversas aplicações até então utilizadas para atender a gestão de pessoas, tais como programação e concessão de férias, opção de tíquete refeição/alimentação, gestão de estagiários, etc;
- Devolve a capacidade e a agilidade para se implementarem novas funcionalidades ou para se promoverem correções no sistema;
- Facilita a integração de novos sistemas e subistemas;
- Incrementa a transparência para os empregados quanto às suas informações cadastrais e funcionais e, também, quanto ao resultado do cálculo do seu contracheque ;
- Trata benefícios previdenciários, tais como aposentadorias, pensão por morte, auxílio-doença, etc.

# UM SEMESTRE DE RESULTADOS

Janeiro

## TERMOS DE OPÇÃO

A Dataprev imprimiu para a Previdência Social 136.895 termos de opção para serem assinados pelos segurados da Previdência Social que quiseram receber o adiantamento de uma renda mensal, logo após as enchentes que afetaram a Região Serrana do Rio de Janeiro.

## SAE COM MELHORIAS

Para agilizar o atendimento nas Agências da Previdência Social e contribuir para os inconvenientes gerados pelas remarcações de última hora, é alterado o Sistema de Agendamentos Eletrônicos (SAE) utilizado no Portal da Previdência.

Fevereiro

## REFORMA DA SEDE

Orçada em R\$ 6,49 milhões, inicia-se a primeira fase da reforma de modernização do edifício-sede da Dataprev, localizado em Brasília.

## SISTEMA DE TRATAMENTO DE INDÍCIOS DE IRREGULARIDADES

A Dataprev entrega ao Ministério do Planejamento, Orçamento e Gestão (MPOG) a última fase do Sistema de Tratamento de Índícios de Irregularidades (STII), que agrega à funcionalidade o tratamento on-line de irregularidades relativas ao acúmulo ilegal de cargos no setor público.

Março

## INTERNACIONALIZAÇÃO

A Dataprev passa a fazer parte da Associação Internacional da Seguridade Social (ISSA), que reúne 335 organizações afiliadas, em 153 países. Trata-se de uma das principais instituições voltada ao fomento da excelência na administração da seguridade social.

## NOVA FUNCIONALIDADE

Para facilitar a transmissão de dados em locais com pouco acesso à rede, a Dataprev adiciona ao Sistema Cadprev — Cadastro de informações dos Regimes Próprios de Previdência Social, uma ferramenta que envia as informações dos entes federativos à Secretaria de Políticas Sociais do Ministério da Previdência Social (MPS), bastando um único acesso à internet.

## NOVO PORTAL

Com o objetivo de facilitar o acesso de empregadores e trabalhadores ao sistema público de emprego, o Ministério do Trabalho e Emprego lança o Portal MTE Mais Emprego, desenvolvido pela Dataprev.

Abril

## MERCOSUL

A Dataprev participa de uma reunião da Comissão de Informática do Acordo Multilateral de Seguridade Social do Mercosul, no Paraguai, para discutir as evoluções do Sistema de Acordos Internacionais (Siaci). A solução evita com que os trabalhadores migrantes dos países do Mercosul que estejam fora de seu país sejam obrigados a receber benefícios apenas em suas cidades de origem.

## SOFTWARE LIVRE

A Dataprev formou o núcleo de especialização em BrOffice, composto por 24 empregados que prestam assistência nos aplicativos que utilizam o formato ODF (Open Document Format). A intenção é que essas equipes participem ativamente do processo de implantação da ferramenta BrOffice (que em breve ganhará novo nome: LibreOffice) nas estações de trabalho de todos os empregados.

## PADRÃO ODF

Dois importantes sistemas desenvolvidos pela Dataprev para a Receita Federal — o Safis (Sistema de Auditoria Fiscal) e o Siscol (Sistema de Cadastramento Online de Débitos) — que já funcionavam em plataforma baixa, foram customizadas para gerar arquivos em formato ODF (Open Document Format).

Maio

## IMPRESSORAS NOVAS

É concluída a “segunda onda de instalação”, do projeto de Outsourcing de Impressão, que abrange as unidades da Dataprev nos estados do Rio Grande do Sul, Santa Catarina, Minas Gerais, São Paulo, Pará, Ceará, Rio Grande do Norte, Pernambuco, Piauí e Paraíba. A previsão é que, com a conclusão do projeto a empresa consiga uma redução anual nas despesas com impressões de quase R\$ 1 milhão.

## IMPLANTAÇÃO

A versão 3 do Extrato Cnis, processo responsável pela extração, organização e disponibilização das informações laborais e previdenciárias dos trabalhadores brasileiros que constam nas bases de dados do Cadastro Nacional de Informações Sociais (Cnis) e da base de benefícios, foi implantada em todo o país.

## MOÇAMBIQUE

Contando com a presença do presidente da Dataprev, Rodrigo Assumpção, foi realizada na capital Maputo a cerimônia de lançamento do projeto de cooperação que reúne a Dataprev, o Instituto Nacional do Seguro Social e o Ministério da Previdência Social para a modernização do Instituto Nacional de Segurança Social de Moçambique, projeto em que a Dataprev atua como empresa consultora, em especial na modernização do Sistema de Informações do Seguro Social de Moçambique – Sissmo.

Junho

## CONCURSO PÚBLICO

Contabilizando 57.404 inscritos, um recorde, é realizado o concurso público para formação de cadastro de reserva. Com abrangência nacional, o certame oferece 2.306 vagas para 24 perfis diferentes.

## DESENVOLVIMENTO ORGANIZACIONAL

Foi concluída a primeira etapa da pesquisa de desenvolvimento organizacional, concebida com o objetivo de colher informações sobre a realidade dos empregados em seus locais de trabalho para, a partir da análise dos resultados obtidos, serem buscadas melhorias.

# CONCURSO PÚBLICO

# DATAPREV 2011

Com 57.404 inscritos, esse foi o concurso mais concorrido da história da Dataprev

Com os objetivos de suprir demandas não contempladas nos concursos anteriores, repor cadastros de reserva esgotados e otimizar o processo de contratação da empresa, em 19 de junho, a Dataprev realizou mais um concurso público. Somando-se as gratificações, as remunerações variam entre R\$ 3.906 e R\$ 4.880.

Mesmo concebido para formação de cadastro de reserva, este certame foi o que teve o maior número de inscritos da história da empresa. Ao todo, 57.404 pessoas concorreram a 2.306 vagas, das quais 226 são reservadas para portadores de deficiência.

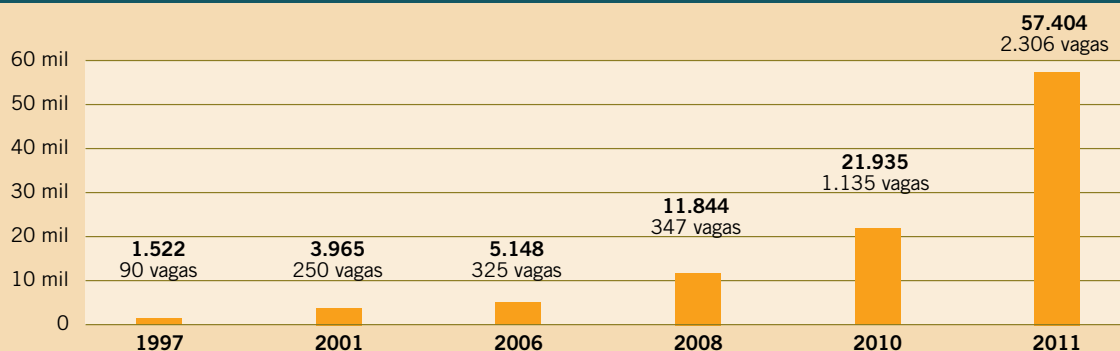
Segundo Márcio Adriano, um dos gestores responsável pela realização do concurso, “em parte, a grande participação no concurso se deve ao reconhecimento que a empresa está obtendo na sociedade e no mercado de tecnologia da informação e comunicação”.

Com abrangência nacional, foram oferecidos cargos para analistas de processamento, analistas de tecnologia da informação e engenheiros de segurança do trabalho, em 24 perfis diferentes, para atuarem em todas as regiões do país.

Desenvolvimento de Sistemas, com 836 vagas e 12.338 inscritos, foi o perfil com mais vagas oferecidas para a formação do cadastro de reserva. A principal atribuição desses profissionais é desenvolver sistemas atuando nas diversas fases e etapas do processo, segundo a metodologia adotada na Dataprev, que visa à racionalização e otimização dos processos do cliente.

Por sua vez, o perfil mais procurado, com 13.819 inscritos e 97 vagas, foi o de processo administrativo II. Quem for convocado para trabalhar neste perfil terá como atribuição principal desenvolver, sob orien-

## EVOLUÇÃO NO NÚMERO DE CANDIDATOS INSCRITOS NOS CONCURSOS PÚBLICOS DA DATAPREV





tação atividades inerentes às áreas de planejamento organizacional, gestão comercial, finanças, orçamento, suprimentos, planejamento logístico, serviços gerais, secretaria, qualidade de produtos e serviços, comunicação, responsabilidade social, entre outras.

O processo seletivo seguiu o modelo de regionalização utilizado no último concurso, no qual o candidato concorre a vagas em todas as cidades que pertencem à região de lotação em que ele se inscreveu.

A região Sudeste foi a que recebeu maior número de inscrições (21.313), seguida pela região Nordeste (13.207), Centro-Oeste (12.834), Sul (7.159) e Norte (2.891). Dos estados, os que mais tiveram candidatos são Rio de Janeiro, com 7.628 inscritos, Distrito Federal, com 6.831, e São Paulo, com 6.683.

Provas no Sul: Um problema de logística prejudicou a entrega dos cadernos de prova aos candidatos ao cargo de Analista de Tecnologia da Informação, no perfil de Desenvolvimento de Sistemas da região Sul (código 5209). Por isso, a prova precisou ser reaplicada no dia 3 de julho. Os candidatos que não puderam ou não quiseram participar da reaplicação tiveram a garantia da devolução do dinheiro referente à taxa de inscrição, mediante a pedido por e-mail para a Quadrix, empresa organizadora do certame.

Nas demais regiões a aplicação do exame transcorreu normalmente. As provas foram aplicadas nos 26 estados e no Distrito Federal, em 30 locais, totalizando 1.249 salas de aula utilizadas, para 47.694 candidatos presentes. ■

## ÚLTIMOS CONCURSOS

Em 2010, foi realizado pela Dataprev concurso público que contou com 21.953 inscritos. Nele, foram disponibilizadas 1.135 vagas, divididas em 27 perfis para atuação em todas as regiões do país. O prazo para as contratações se encerra em julho de 2012.

Em janeiro de 2009, foi realizada a prova de um outro concurso. Nesse, foram disponibilizadas 347 vagas para analistas (nível superior) e assistentes (nível médio), concorridas por 11.844 inscritos e

distribuídas em 34 perfis, em todo o país. O prazo para as contratações se encerra em fevereiro de 2013. Esse concurso também gerou um cadastro de reserva.

As convocações relacionadas a esses concursos continuarão ocorrendo normalmente, ou seja, conforme necessidade da empresa e as disposições de cada um dos certames. O andamento das contratações é atualizado mensalmente na página da empresa na internet: [www.dataprev.gov.br](http://www.dataprev.gov.br).

SISTEMAS

# DATAPREV AVANÇA NA ENTREGA DE SOLUÇÕES TECNOLÓGICAS

Neste primeiro semestre de 2011, a Dataprev atualizou sistemas, desenvolveu aplicativos e avançou no uso de softwares livre. Entre os produtos apresentados, soluções para aprimorar os serviços prestados pela Previdência Social e pelos demais clientes. Exemplos são: o desenvolvimento do Sistema Nacional de Informações de Registros Cíveis (Sirc); o desenvolvimento do Sistema de Tratamento de Indícios de Irregularidades (STII), que auxilia o Ministério do Planejamento, Orçamento e Gestão (MP) na identificação de irregularidades relativas ao acúmulo ilegal de cargos; a criação e manutenção do Portal MTE Mais Emprego, desenvolvido pela Dataprev para o Ministério do Trabalho e Emprego (MTE) com o objetivo de facilitar o acesso de empregadores e trabalhadores ao sistema público de emprego.



**Trabalho e Emprego** — O avanço nas entregas de produtos e serviços para os clientes vem sendo notado desde o primeiro dia do ano, quando a Dataprev passou a receber 100% dos dados do Cadastro Geral de Empregados e Desempregados (Caged), registro permanente das admissões e demissões de empregados contratados sob o regime da Consolidação das Leis do Trabalho (CLT), sob responsabilidade do Ministério do Trabalho e Emprego.

Assim, pela primeira vez, também em janeiro de 2011, o MTE divulgou o Caged nacionalmente a partir de dados calculados pela Dataprev. Para se ter uma ideia, entre janeiro e junho deste ano foram gerados no Brasil 1.414.660 empregos formais, terceiro melhor resultado para o período.

Até dezembro do ano passado, 8% desses dados ainda eram recebidos por outro prestador de serviços, responsável por desenvolver e manter os sistemas do MTE até abril de 2007. Na ocasião, há pouco mais de quatro anos, portanto, foi assinado junto ao Ministério Público da União um Termo de Compromisso e Ajustamento de Conduta (TAC) que determinava a transferência da responsabilidade de gestão de algumas aplicações para a Dataprev, dentre elas, o Caged.

O desafio da Dataprev era não só modernizar os sistemas, mas também migrar todo o legado de dados do MTE de plataforma alta para baixa. O objetivo era garantir o funcionamento em plataformas tecnológicas abertas e portáteis, de modo a evitar a dependência tecnológica daquele Ministério a um único fornecedor, bem como permitir a integração e interoperabilidade das aplicações. O prazo inicial do TAC, de 36 meses, foi prorrogado e hoje tem previsão para terminar em janeiro de 2012.

Gerente da Dataprev, Flávio Ronison Sampaio explica que o portal do MTE também passou a ser totalmente mantido pela Dataprev: “Usamos tecnologias modernas, como plataforma baixa e aplicativos *web* desenvolvidos pela nossa empresa”.

Nessa mesma linha estão outros produtos desenvolvidos para o ministério, como os sistemas do Seguro Desemprego (SD) — que analisa se o cidadão atende

às exigências para obter o benefício e faz a verificação de dados *online* — e da Intermediação de Mão de Obra (IMO) — que reúne informações sobre o currículo do trabalhador, com atividades formais e informais já executadas por ele, e os cadastros de empregadores, com o perfil desejado do candidato às oportunidades abertas. Hoje eles estão 100% integrados por meio do Portal MTE Mais Emprego, e sendo implantados gradualmente em todo o Brasil. Até o final do primeiro semestre de 2011, SD e IMO estavam instalados em 18 estados de forma completa e em outros cinco, parcialmente. A previsão é que essa implantação em todo o país termine em setembro próximo.

*Antes, o trabalhador requeria o seguro desemprego e o batimento com as informações do Cadastro Nacional de Empregados e Desempregados (Caged) e com o Cadastro Nacional de Informações Sociais (Cnis) podia levar até 30 dias. Agora, o batimento é realizado na hora em que o trabalhador solicita um benefício*

O sistema informatizado do Portal MTE Mais Emprego permite que o empregador requeira pela internet o Seguro Desemprego do empregado dispensado, disponibilize novas vagas e realize consultas a trabalhadores inscritos no Sistema Nacional de Emprego (Sine), entre outras funcionalidades. Já o trabalhador pode verificar *online* informações sobre seu benefício do Seguro Desemprego, consultar vagas disponíveis em outros estabelecimentos e fazer seu pré-cadastro no Sine, além de poder manifestar interesse em cursos de qualificação profissional.

“Antes o trabalhador requeria o Seguro Desemprego na rede de agências de atendimento do Sine, da Superintendência Regional do Trabalho e Emprego ou da Caixa (autorizadas), e o batimento de informações do Caged e do Cadastro Nacional de ►

MAPA DA EXPANSÃO NACIONAL DO PORTAL MTE MAIS EMPREGO



Atualmente com 23 estados implantados, sendo 18 completamente e 5 parcialmente.

**Implantações Parciais\***

- São Paulo:** conclusão prevista 01/08
- Rio de Janeiro:** conclusão prevista para setembro
- Minas Gerais:** conclusão prevista para setembro
- Goiás e Rio Grande do Norte:** ainda sem previsão

**Implantações Restantes\***

- Paraná:** Implantação completa em 08/08
- Bahia:** Implantação completa em 01/08
- Santa Catarina:** implantação completa em 22/08
- Distrito Federal:** implantação completa em setembro

\* De acordo com o cronograma de implantação do MTE.

Informações Sociais (Cnis) podia levar até 30 dias para ser concluído”, conta Sampaio. “Ao final desse prazo, ele podia voltar à agência e descobrir que não tinha direito à primeira parcela do benefício porque houve algum erro nessa verificação de dados”.

Segundo o gerente, hoje, o sistema é completamente integrado e os batimentos dos bancos de dados são realizados na hora em que o trabalhador solicita o benefício. “Do ponto de vista social, esse foi o maior ganho para o beneficiário com o novo sistema”, avalia Sampaio.

**Sistema Nacional de Informações de Registro Civil** — No primeiro semestre de 2011, houve significativos avanços no desenvolvimento do Sistema Nacional de Informações de Registros Civis (Sirc), que contempla o registro das informações de nascimento, casamento e óbitos a partir das informações dos cartórios de registro de pessoas naturais.

Foi concluído o desenvolvimento dos módulos que possibilitam os registros de nascimento, casamento e óbitos, com a inclusão das ferramentas de envio de dados pelos cartórios via *web (online)* e por carga. Por sua vez, o “Módulo Cliente” — que atenderá os cartórios que não possuem acesso à *web* — está em fase de desenvolvimento, com conclusão prevista para setembro de 2011.

Também neste semestre foi viabilizado o piloto dos serviços desenvolvidos, do qual participam mais de 40 cartórios de todo país. O projeto está em fase de planejamento da implantação nacional, em paralelo à fase final de desenvolvimento.

Em sua primeira fase de implantação, o Sirc terá sua base de dados consolidada com a base do Sistema Nacional de Controle de Óbitos (Sisobi). Após esta etapa, se dará a migração da base do Sisobi para a base Sirc.

As informações consolidadas pelo Sirc serão utilizadas pelo Instituto Nacional do Seguro Social (INSS) no reconhecimento de direitos e no controle de pagamento de benefícios. Os demais órgãos terão seu acesso a informações viabilizado por meio de acordos de cooperação técnica junto ao INSS e à Secretaria Especial dos Direitos Humanos da Presidência da República (SEDH/PR), na medida de suas respectivas necessidades, subsidiando diversas políticas públicas.

O desenvolvimento deste projeto foi demandado pelo INSS em conjunto com a Secretaria de Direitos Humanos da Presidência da República e com participação dos Ministérios da Justiça, Saúde, Relações Exteriores, Conselho Nacional de Justiça, dos representantes dos cartórios, dentre outros órgãos.

**Tratamento de indícios de irregularidades para o Ministério do Planejamento** — A Dataprev desenvolveu para o Ministério do Planejamento, Orçamento e Gestão (MP) o Sistema de Tratamento de Indícios de Irregularidades (STII), cujo objetivo é facilitar a identificação de casos relativos ao acúmulo ilegal de cargos. A aplicação foi desenvolvida utilizando Java J2EE, banco de dados PostgreSQL, e está protegida por servidor seguro.

A demanda do MP surgiu a partir do momento em que o Ministério pediu a Secretarias de Administração de 14 estados que levantassem dados referentes a cadastros de pessoal e os enviassem à Dataprev para um batimento entre as bases de dados de recursos humanos dos estados e da União.

Em um segundo momento, a Dataprev incorporou ao Sistema a funcionalidade de tratamento de indícios de forma on-line, que permitiu aos entes federados enviarem as informações diretamente à empresa pelo STII, em vez de mandarem as planilhas à Dataprev para serem processadas.

Uma lista de categorização é fornecida ao ente para que escolha de acordo com o indício de irregularidade: categoria do cargo; jornada superior a 60 horas semanais; mais de dois vínculos; situação funcional; função gratificada e indícios referentes ao CNIS. Para

cada uma dessas opções há diferentes definições e regras para o usuário seguir.

O projeto desenvolvido pela Dataprev também permite ao Ministério consultar relatórios sobre a quantidade de indícios encontrados.

**Cadprev** — A terceira versão do Sistema Cadprev — Cadastro de Informações dos Regimes Próprios de Previdência Social (RPPS) — foi concluída no último mês de maio pela Dataprev. O Sistema lida com aproximadamente 2 mil regimes públicos e está totalmente operacional a partir da página eletrônica da Previdência.

A Dataprev desenvolveu e entregou um demonstrativo, ainda em 2010, com o intuito de facilitar o preenchimento e o envio de informações dos Entes Federativos à Secretaria de Políticas Sociais (SPS) do Ministério da Previdência Social (MPS). Esse demonstrativo contempla o planejamento de investimentos de cada Ente para o ano seguinte. Segundo o gestor do projeto, Francisco Newton Rocha Gomes, até o ano passado esse procedimento operacional era feito totalmente *online*. “O problema é que alguns Entes têm carência de acesso à internet, e isso dificultava o processo”, explica Gomes.

Agora o Ente Federativo instala no computador um aplicativo que roda localmente e funciona no modo offline. “O Ente pode preencher os demonstrativos com calma”, informa o gestor. Ao final, ele vai gerar um arquivo XML e encaminhá-lo à SPS. “Dessa forma, ele só precisa acessar a internet uma vez no processo, para transmitir o documento”, lembra Newton Gomes.

A Dataprev também modernizou a tecnologia de um antigo demonstrativo de investimentos. “O demonstrativo anterior usava a tecnologia proprietária ASP/VB, da Microsoft. Migramos tudo para Java e a Dataprev trabalha para implantar software livre e de baixo custo”, afirma o gestor do projeto.

O novo demonstrativo é utilizado bimestralmente pelos Entes e serve para apresentar à Secretaria de Políticas Sociais as aplicações e os investimentos realizados no período imediatamente anterior. ■



# FONTE DE ECONOMIA E EFICIÊNCIA

**Ao fim do primeiro semestre de 2011, o outsourcing de impressão já é uma realidade para os cerca de 1.100 empregados da Dataprev no edifício Waldir Pires, em Botafogo, na Zona Sul do Rio de Janeiro. O modelo — que prevê o fornecimento de equipamentos novos e seus insumos, além de suporte técnico e manutenção — foi implantado ainda no almoxarifado da empresa, localizado em Bonsucesso, na Zona Norte da cidade, e teve a instalação de impressoras iniciada em dez unidades regionais: Rio Grande do Sul, Santa Catarina, Minas Gerais, São Paulo, Pará, Ceará, Rio Grande do Norte, Pernambuco, Piauí e Paraíba.**

No segundo semestre, a chamada “terceira onda” de implantação pela HP — Hewlett-Packard, que venceu o pregão eletrônico para prestar o serviço, incluirá outras 15 unidades regionais, além do Distrito Federal e do prédio José Neves, no Cosme Velho, também no Rio de Janeiro. Ao todo, serão instaladas 278 impressoras, entre monocromáticas, coloridas e multifuncionais.

Bastante difundido na área de TI, o outsourcing é uma maneira específica de prestação de serviço. Difere-se da terceirização por exigir equipamentos, *know-how* e conhecimento especializado.

Quando o outsourcing chegar a todas as unidades da Dataprev distribuídas pelo país, a previsão é que o gasto mensal de R\$ 194 mil com impressões, observado no modelo anterior, seja reduzido a R\$ 112 mil mensais, uma economia nominal de cerca de R\$ 984 mil por ano.

Além disso, apesar de o modelo adotado pela empresa não incluir o papel, permite o controle do seu uso, o que não ocorria anteriormente. Um efeito já notado é a economia desse material verificada no edifício Waldir Pires. Se comparados o número médio de folhas por mês distribuído em 2010 pelo almoxarifado e a quantidade de papel consumida com o início do outsourcing no Rio de Janeiro, foi constatada uma redução de 80 mil folhas por mês, neste início de 2011.

“É bom para o meio ambiente e para a Dataprev, que economiza. O objetivo é que essa redução seja ainda maior”, ressalta Roberto Villano, gerente da Dataprev responsável pelo projeto.

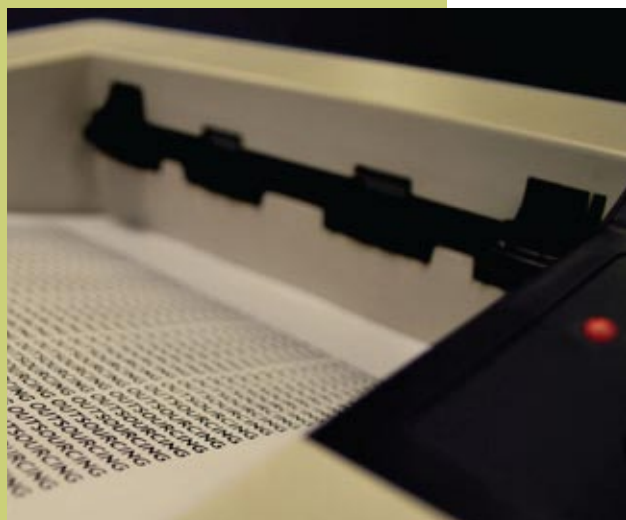
## *Implantação de outsourcing de impressão avança na Dataprev e possibilitará redução nos gastos de quase R\$ 1 milhão por ano*

Essa força-tarefa contra o desperdício conta ainda com um importante aliado: um software de gerenciamento pelo qual é possível gerar relatórios por centro de custo, em que constarão não só o número de impressões, como o modo utilizado, por exemplo, entre outros dados.

“O conceito do outsourcing é bem diferente daquele conceito de locação puro e simples. É uma consultoria permanente para nos ajudar a buscar soluções no decorrer do contrato mais adequadas e econômicas para a Dataprev. Nós temos essa missão de fazer o acompanhamento”, ressalta Luiz Renato Figueira da Silva, gerente da área de logística da Dataprev. ■

### OUTSOURCING EM NÚMEROS

- **278** é o número de impressoras que serão instaladas em todas as unidades da Dataprev distribuídas pelo país
- **122** desse total são impressoras monocromáticas
- **76** são impressoras multifuncionais, que podem ser usadas para fazer cópias e escanear documentos, além de permitir o envio de e-mails
- **80** são equipamentos para impressões coloridas
- **36 meses** é o período do contrato entre a HP e a Dataprev
- **80 mil** é o número de folhas economizadas por mês no Rio de Janeiro, com o início do outsourcing. Número que equivale a **374 kg** de papel ou a um caminho de **23,8 quilômetros**, caso as folhas fossem perfiladas uma a uma no chão



# DATAPREV INICIA REFORMA DA SEDE

**Em 2009 e meados de 2010, a Dataprev disponibilizou uma parte considerável de seus recursos na compra de imóveis em diversas capitais brasileiras. Este ano, o grande empreendimento é a reforma do edifício-sede, em Brasília. Construído na segunda metade da década de setenta, o prédio está passando pela primeira grande restauração da sua fachada. Essa etapa é a continuidade do processo de modernização do edifício onde trabalham cerca de 330 pessoas, entre empregados, estagiários, jovens aprendizes e prestadores de serviços.**

Iniciada em fevereiro deste ano, essa fase está orçada em R\$ 6,49 milhões. Ela consiste na modernização da fachada, que inclui o revestimento de basalto e alumínio sobre o concreto atual e na troca das esquadrias; além da construção de uma escada de emergência.

A estratégia utilizada para realizar a obra foi “dividir” verticalmente o prédio do bloco E em dois, formando assim um “L”. Ou seja, primeiro está sendo feita a reforma da fachada dos lados norte e leste. Completando o retângulo, será feita, em seguida, a reforma nos lados sul e oeste.



Em junho, a empresa começou a reforma também do bloco F, onde está localizado o sítio do Centro de Processamento Distrito Federal (CPDF).

O processo de restauração da fachada é feito através da “escarificação” do concreto armado. Ou seja, os operários removem o concreto desagregado e a armadura comprometida, recompondo esta, pontualmente, com um material de alta resistência e barras de aço novas, quando necessárias. Depois dessa etapa, a fachada do edifício será recoberta por placas de basalto e alumínio.

**Mudança interna** — A modernização do edifício sede não contempla apenas a reforma da fachada. Neste semestre, a Dataprev irá concluir o processo de licitação do projeto de modernização dos ambientes internos. O projeto prevê a substituição de todas as instalações prediais, tais como elétrica, hidráulica e sanitária, como também do piso e do teto. Para antecipar a esta mudança, a empresa resolveu alterar, desde já, o leiaute dos andares, retirando as divisórias entre os setores. Esse procedimento alterou significativamente o modo de convivência, aproximando e provocando a integração e interação entre as equipes.



**Material reciclado** — A reforma do edifício sede da Dataprev tem gerado um volume incrível de ferragens, madeira, esquadrias, vidros. Até agora, foram retiradas três toneladas de material reciclável. Segundo os técnicos responsáveis pela obra, a previsão é que, até o final da reforma, sejam gerados ao todo oito toneladas de ferragem.

O material reciclável está sendo entregue à Cooperativa de Material Reciclado de Educação Ambiental Nova Esperança. Já o concreto produzido pela “escarificação” dos ferros do prédio é entregue a uma empresa especializada em remoção de entulho. ■

## NÚMEROS

Veja abaixo a quantidade de material que será utilizado até o fim da reforma da fachada.

- **10.322** placas de basalto para o revestimento
- **48 t** de estrutura metálica para fachada e construção da escada de emergência
- **650** placas de granito para escada de emergência
- **1.095** peças de vidro laminado em diversos formatos

## ALGUMAS VANTAGENS DA REFORMA

- Mais sustentabilidade com o reaproveitamento das águas da chuva
- Maior conforto térmico e redução do ruído externo com a instalação de vidros reflexivos
- Mais segurança com a instalação da escada de emergência externa
- Melhor acessibilidade: projeto de acordo com as normas da ABNT

# PALAVRA DE QUEM FAZ A DATAPREV



“Ingressei na Dataprev através do concurso público 2006 e atualmente atuo no segmento de captação interna e externa de pessoas. Como técnica responsável pela operacionalização do processo do concurso

público 2011 e dos editais de captação interna, sinto imenso prazer em executar ambas as atividades, visto que lido diretamente com as expectativas do elemento humano, tanto dos que anseiam por uma vaga no funcionalismo público quanto dos que já se encontram na empresa e desejam ampliar seu horizonte profissional, atuando em outras áreas da empresa.”

**Rosângela Soares Barbosa**

Analista de Tecnologia da Informação



“O Projeto Sigma é uma oportunidade de inovação para a Dataprev. Inovar é difícil em qualquer lugar, mas é essencial persistir, trabalhar nos ajustes necessários na melhoria de nossos processos e dar maior

celeridade e transparência para, assim, crescermos como uma empresa moderna e preocupada com resultados perante a sociedade.”

**Rossana Santos Villani**

Assistente de Tecnologia da Informação



“Entre outras atividades exercidas na empresa, sou agente de mudança no projeto de implantação do SisGF, sistema que uniformiza o registro eletrônico de ponto. Acho fundamental o desempenho desta atividade,

pois terei a responsabilidade de preparar, informar e comprometer as pessoas envolvidas no processo de mudança, identificando as áreas e formas de resistência à mudança para minimizar seus efeitos ao longo da implantação.”

**Raimundo Souza Lopes**

Assistente de Tecnologia da Informação



“Sem dúvida, o maior desafio que já enfrentei nos meus quase 23 anos de Dataprev é o Projeto de Desativação do *mainframe* MV2, localizado no Centro de Processamento São Paulo. São sistemas e dados que migram

de ambientes em plataforma alta, para sítios em plataforma baixa. Com isso, ganhamos mais produtividade no desenvolvimento e manutenção dos sistemas, economia na ampliação e manutenção do parque tecnológico e, principalmente, maior qualidade dos produtos oferecidos aos clientes.”

**Tadeu de Souza**

Analista de Tecnologia da Informação



# A escolha certa para o seu futuro






**Segurança**

**Tranquilidade**

Por toda a sua vida



## Conheça os benefícios do Plano CV - Prevdato II

-  Contribuição da Dataprev;
-  Proteção para benefícios de risco;
-  Incentivo fiscal;
-  Empréstimos;
-  Opções de desligamento.  
(portabilidade, resgate, BPD e autopatrocínio)

Visite [www.prevdato.org.br](http://www.prevdato.org.br) ou ligue (21) 2112-7676



**PREVIDÊNCIA SOCIAL**

EMPRESA DE TECNOLOGIA E INFORMAÇÕES  
DA PREVIDÊNCIA SOCIAL - DATAPREV