

RESULTADOS

Veja o que aconteceu de mais importante
em 2009



FAZENDO HISTÓRIA

Há 35 anos a Dataprev
contribui para melhoria dos
serviços prestados aos cidadãos

REALIZAÇÕES

Investimentos, infraestrutura,
desenvolvimento e pessoas

PLANEJAMENTO

Conheça os desafios
e oportunidades para os
próximos 5 anos



DATAPREV

35 *anos*

Tecnologia do tamanho do Brasil.

SUMÁRIO

6 QUEM SOMOS?

Estrutura organizacional, pilares de atuação, produtos e serviços

10 2010–2015: DESAFIOS E OPORTUNIDADES

Planejamento estratégico, identificação dos programas e gestão de projetos

14 LINHA DO TEMPO

As datas marcantes para a Dataprev em 2009

18 FAZENDO HISTÓRIA

Dataprev 35 anos

20 UM NOVO TEMPO

Principais realizações relativas a pessoas, finanças, serviços logísticos e tecnologia

MAIS:

25 Depoimentos de quem faz a Dataprev

27 Destaques da próxima edição

EXPEDIENTE

Luiz Inácio Lula da Silva
Presidente da República

Carlos Eduardo Gabas
Ministro de Estado
da Previdência Social
(nomeação: 31/03/2010)

José Barroso Pimentel
Ministro de Estado
da Previdência Social
(exoneração: 31/03/2010)

**Empresa de Tecnologia e
Informações da Previdência
Social – Dataprev**

Rodrigo Ortiz D’Avila Assumpção
Presidente

Álvaro Luis Pereira Botelho
Diretor de Finanças e Serviços
Logísticos

Daniel Darlen Corrêa Ribeiro
Diretor de Infraestrutura de TIC

Janice Fagundes Brutto
Diretora de Pessoas

Rogério Souza Mascarenhas
Diretor de Relacionamento,
Desenvolvimento e Informações

Conselho de Administração

Murilo Francisco Barella
Conselheiro Titular — Presidente
(nomeação: 19/04/2010)

Rodrigo Ortiz D’Avila Assumpção
Conselheiro Titular

Valdir Moisés Simão
Conselheiro Titular

João Ernesto Aragonés Vianna
Conselheiro Titular

Paulo Roberto dos Santos Pinto
Conselheiro Titular

Antonio Carlos Alff
Conselheiro Titular

Joseilton Gonçalves dos Santos
Conselheiro Suplente

William Veronesi Rocha
Conselheiro Suplente

Aécio Pereira Júnior
Conselheiro Suplente

**Antonio Henrique de
Albuquerque Filho**
Conselheiro Suplente

José Aurélio Lima
Conselheiro Suplente

Carlos Eduardo Gabas
Conselheiro Titular — Presidente
(exoneração: 31/03/2010)

Francisco José Freire Ribeiro
Conselheiro Titular
(exoneração: 31/03/2010)

Alan do Nascimento Santos
Conselheiro Suplente
(exoneração: 26/03/2010)

Conselho Fiscal

Fernando Nascimento Barbosa
Conselheiro Titular — Presidente

Guilherme Fernando Scandellai
Conselheiro Titular

**Carlos Augusto Simões
Gonçalves Júnior**
Conselheiro Titular

Márcio Nahas Ribeiro
Conselheiro Suplente

Antônio Bacelar Ferreira
Conselheiro Suplente

Odilon Borges de Souza
Conselheiro Suplente

Ho Yiu Cheng
Conselheira Suplente
(exoneração: 14/04/2010)

Rachel Quintiliano
Coordenação editorial e edição

Cintia Nunes e Marjorie Bastos
Edição

Rodrigo Bruno
Edição e textos

David Macedo
Projeto gráfico,
diagramação, capa

Marjorie Bastos
Capa

Imagens
Arquivo CGCO

Tiragem
300 exemplares

Distribuição gratuita

ISSN 2177-8078

Licença Creative Atribuição-Uso
Não-Comercial - Vedada a
Criação de Obras Derivadas 2.5
Brasil Commons.

Junho / 2010

Contato

Coordenação-Geral de Comunicação Social da Dataprev
Tel: 55 (61) 3262-7173 • E-mail: comunicacaodtp@previdencia.gov.br
www.dataprev.gov.br

Empresa de Tecnologia e
Informações da Previdência Social

Ministério da
Previdência Social

Governo
Federal

EDITORIAL

O ano de 2009 entra para a história da Dataprev como um período de grande realização em termos de investimento. Contudo, os números não refletem todas as conquistas obtidas pela empresa em 2009, uma vez que, por si só, não expressam a qualidade desses aportes. E é exatamente a qualidade dos investimentos realizados ao longo de 2009 que permitirá, a curto e médio prazos, um crescimento sustentado, capaz de transformar em realidade a visão estratégica desta empresa.

Para compreendermos o momento de reequilíbrio econômico alcançado pela Dataprev, o ano de 2009 não pode ser visto de maneira isolada. Mesmo sob os efeitos da crise econômica mundial, desde que a Previdência Social tornou-se um dos focos prioritários do governo atual, a Dataprev tem tido um significativo aumento na sua capacidade de investimento.

Essa capacidade de resposta, também traduzida em reequilíbrio econômico, por sua vez, contribuiu para a recuperação da credibilidade da Dataprev no mercado, para a melhoria do relacionamento com seus clientes e parceiros e colaborou para o salto de qualidade na prestação de serviços de previdência social à população – entre os quais, podemos citar a concessão de aposentadorias urbanas e de salário-maternidade em até 30 minutos, a disponibilização

do extrato previdenciário nos terminais do Banco do Brasil, a redução de filas nas Agências da Previdência Social e a ampliação dos serviços on-line no Portal da Previdência Social.

Para contar um pouco melhor essa história, começamos nossa revista com “Quem somos?”, em que o leitor conhecerá a estrutura organizacional, os pilares de atuação e os principais produtos e serviços prestados pela empresa.

Os objetivos, diretrizes, metas, planos de ação e o escopo do planejamento estratégico encontram-se descritos na página 10.

Na “Linha do Tempo”, à página 14, relacionamos o que de mais relevante ocorreu ao longo de um ano tão especial. Entre esses acontecimentos, foram comemorados os 35 anos da empresa – o que nos motivou a contar um pouco dessa história na seção “Dataprev 35 anos”, na página 18.

Resumimos as principais realizações vivenciadas pela empresa na matéria “Realizações”, na qual desmembramos as conquistas em finanças, pessoas, tecnologia e contratos. Por fim, colecionamos imagens e palavras que marcaram 2009 para melhor traduzir o ciclo virtuoso em que nos encontramos.

Boa leitura.

Rodrigo Ortiz D’Avila Assumpção
Presidente

QUEM SOMOS?

A Dataprev — Empresa de Tecnologia e Informações da Previdência Social – é uma empresa pública vinculada ao Ministério da Previdência Social. Tem personalidade jurídica de direito privado, patrimônio próprio, autonomia administrativa e financeira, conforme a Lei nº 6.125, de 4 de novembro de 1974.

Com 3.365 empregados (dados de dezembro de 2009), a empresa tem como principal cliente o Instituto Nacional do Seguro Social (INSS), para o qual processa mensalmente a maior folha de pagamentos da América Latina, contendo 27 milhões de benefícios.

Utilizando a tecnologia da informação para garantia de direitos, a Dataprev desenvolve, implanta e participa de serviços que conferem cidadania aos brasileiros.

Estrategicamente, a empresa tem como visão ser o principal provedor de soluções tecnológicas para a gestão das informações previdenciárias, trabalhistas, sociais e de registros civis da população brasileira. Sua missão é fornecer soluções de tecnologia da informação e da comunicação para a execução e o aprimoramento das políticas sociais do Estado brasileiro.

PRINCIPAIS CLIENTES

- Instituto Nacional do Seguro Social - INSS
- Ministério da Previdência Social - MPS
- Ministério do Trabalho e Emprego - MTE
- Secretaria de Receita Federal do Brasil - SRFB
- Ministério do Desenvolvimento Social e Combate à Fome - MDS
- Ministério do Planejamento, Orçamento e Gestão - MPOG

ESTRUTURA ORGANIZACIONAL

A arquitetura organizacional da Dataprev é composta por cinco níveis hierárquicos. No primeiro nível estão a Presidência e as Diretorias. No segundo nível, está a Superintendência de Atendimento. A Gerência de Departamento, as Coordenações-Gerais e a Secretaria Executiva compõem o terceiro nível. Já a Gerência de Divisão e Coordenações são classificadas como quarto nível e no quinto nível hierárquico estão as Gerências de Serviços.

A Dataprev conta, ainda, com um Conselho de Administração e um Conselho Fiscal. Ambos têm uma vinculação funcional com a presidência. Ao Conselho de Administração compete definir as diretrizes gerais do negócio, aprovar orçamentos e programas, e fiscalizar a execução administrativa. O Conselho Fiscal tem como atribuição a fiscalização dos deveres legais e estatutários, e o acompanhamento da execução financeira, fiscal e orçamentária.

À Presidência cabe estabelecer e garantir o alcance dos objetivos e das estratégias corporativas, o desenvolvimento organizacional, a comunicação social e o atendimento operacional. Diretamente ligadas à presidência estão as áreas de Planejamento Empresarial, Desenvolvimento Organizacional, Representação Institucional, Consultoria Jurídica, Comunicação Social e Atendimento Operacional.

DATAPREV EM NÚMEROS

- 14 bilhões de registros mantidos no CNIS;
- 109,7 milhões de Guias da Previdência Social processadas (2009);
- 27 milhões de benefícios processados por mês;
- 66 mil caixas de e-mail administradas;
- 19,71 Terabytes na base de dados.

Além da Presidência, compõem o primeiro nível hierárquico: a Diretoria de Finanças e Serviços Logísticos (DFS), a Diretoria de Infraestrutura de Tecnologia da Informação e Comunicação (DIT), a Diretoria de Pessoas (DPE) e a Diretoria de Relacionamento, Desenvolvimento e Informações (DRD).

A DFS é responsável pela gestão financeira, logística, contábil, orçamentária, além da controladoria e da área de suprimentos. A DIT faz o planejamento da produção, operacionaliza sistemas de informações, gere a infraestrutura de telecomunicações, dá suporte à produção e lida com a segurança da informação. A DPE trabalha com a gestão do conhecimento e o desenvolvimento de pessoas, lida com as questões relativas à responsabilidade social e gere as relações sindicais. A DRD é responsável pela área comercial e de relacionamento com clientes; desenvolve sistemas e lida com a gestão da informação.

No segundo nível, há a Superintendência de Atendimento (Suat), que tem como atribuição principal coordenar as ações realizadas pelas Unidades Regionais quanto ao processo de atendimento operacional e técnico ao cliente e os processos administrativos decorrentes.

A Secretaria Executiva, as Coordenações-Gerais, os Departamentos, os Centros de Processamento e as Unidades Regionais estão no terceiro nível. A Secretaria Executiva assiste a Direção Executiva nos assuntos pertinentes à gestão da empresa, visando o cumprimento dos objetivos organizacionais, coordenando, acompanhando e provendo as condições necessárias ao funcionamento dos Conselhos Fiscal e de Administração.

As Coordenações-Gerais lidam com assuntos de abrangência corporativa e integram as ações organizacionais, de acordo com métodos e procedimentos aplicados à administração, com objetivo de assegurar o desenvolvimento harmônico e equilibrado da empresa como um todo. E têm, predominantemente, um caráter de assessoramento e aconselhamento.

Os Departamentos trabalham com a normatização, a execução e o acompanhamento do desenvolvimento, e com a elaboração do planejamento tático. ►



ESTRUTURA

Uma presidência e estas quatro diretorias:

- Finanças e Serviços Logísticos;
- Pessoas;
- Relacionamento, Desenvolvimento e Informações;
- Infraestrutura de Tecnologia da Informação e Comunicação.

A empresa, que tem sua sede administrativa em Brasília (DF), possui também três Centros de Processamento (DF, RJ e SP), cinco Unidades de Desenvolvimento de Software e 27 Unidades Regionais.

Definem programas e projetos necessários ao cumprimento das metas institucionais, controlam a execução e avaliam resultados. Caracterizam-se, majoritariamente, por execução, normatização e controle.

Os Centros de Processamento, por sua vez, operacionalizam, controlam e avaliam o plano de produção. Buscam garantir a disponibilidade e a qualidade dos serviços de processamento, para que estes sejam compatíveis com os níveis de serviços contratados.

Compete às Unidades Regionais realizar atendimento operacional e técnico no âmbito regional, visando o cumprimento dos compromissos e consecução das atividades para suprir as necessidades da Previdência Social em conformidade com as diretrizes da empresa. Têm caráter predominante de execução.

No quarto nível, estão as Divisões, que normatizam, executam e acompanham um conjunto específico de atividades operacionais estabelecidas no planejamento organizacional; as Coordenações, que zelam para que os procedimentos da empresa sejam executados de forma equilibrada, sincronizada e integrada; e as Unidades de Desenvolvimento de Software, que atendem às demandas de serviço de especificação, arquitetura (codificação) e construção de projetos e sistemas de informação.

Por fim, no quinto nível, situam-se as Gerências de Serviço, com a atribuição de executar e controlar um conjunto de tarefas operacionais pré-estabelecidas.

SERVIÇOS

Diversos são os serviços prestados pela Dataprev aos seus clientes, entre os quais se destacam: o desenvolvimento de software, o processamento de informação, o gerenciamento de redes de comunicação de dados, a sustentação operacional nacional, a gestão e tratamento da informação, a prospecção tecnológica, o correio eletrônico e os projetos e propostas para modernização tecnológica.

Desenvolvimento de Software — A empresa mantém sistemas de informação nas mais diversas plataformas tecnológicas. No entanto,

a migração de sistemas legados, predominantemente em Cobol, para plataforma baixa, em Java, e o desenvolvimento de softwares com a tecnologia aberta são prioridades dentro da empresa. Com isso, a Dataprev diminui a dependência tecnológica de fornecedores específicos e aumenta a qualidade dos produtos e processos, racionalizando os custos.

Gerenciamento de Redes de Comunicação de Dados — A Dataprev faz a gestão de 1.348 circuitos de dados na rede de acesso e interliga 1.342 prédios espalhados em cerca de 1.000 municípios de todos os estados brasileiros e, também, do Distrito Federal. Além disso, conecta mais de 56 mil usuários das quatro Casas da Previdência Social (MPS, INSS, Previc e Dataprev) e mais 128 entidades externas.

Processamento da Informação — Para dar conta do processamento das informações de todos os clientes, a Dataprev possui três Centros de Processamento localizados nas capitais do Rio de Janeiro, de São Paulo e do Distrito Federal. Esses centros possuem a infraestrutura tecnológica essencial e contam com equipes altamente qualificadas para dar o suporte necessário aos serviços e produtos desenvolvidos pela empresa.

Sustentação Operacional — A Dataprev está presente em todas as unidades da federação, em estruturas conhecidas como Unidades Regionais (URs). Elas são responsáveis pelo suporte à infraestrutura de redes e dos sistemas desenvolvidos pela Dataprev, em uso no Instituto Nacional do Seguro Social (INSS), no Ministério da Previdência Social (MPS), no Ministério do Trabalho e Emprego (MTE), na Receita Federal do Brasil (RFB), entre outros.

Correio Eletrônico — Todas as informações de correio eletrônico da Previdência Social são processadas pelos computadores da Dataprev. A empresa possui atualmente 14 servidores responsáveis pelo tráfego de 100 mil mensagens/dia — enviadas e recebidas — das quatro Casas (MPS, INSS, Previc e Dataprev). O armazenamento das mensagens é feito através de um storage que tem a capacidade de guardar quase 20 terabytes. ■

PRINCIPAIS SISTEMAS

CNIS — Cadastro Nacional de Informações Sociais: projeto do Governo Federal que controla as informações de todos os segurados e contribuintes da Previdência Social. Desde sua criação, em 1989, armazena as informações necessárias para garantir aos cidadãos brasileiros seus direitos previdenciários.

Hospedado nos computadores da Dataprev, contém mais de 216 milhões de informações de pessoas físicas e jurídicas, 530 milhões de vínculos empregatícios, 14 bilhões de dados de remunerações e outros 2 bilhões de contribuições.

Além de permitir o reconhecimento automático de direitos previdenciários, o CNIS dificulta a concessão de benefícios irregulares, permite melhor controle da arrecadação e serve de subsídio ao planejamento de políticas públicas.

Prisma — Projeto de Regionalização de Informações e Sistemas: responsável pelas funcionalidades necessárias para habilitação, concessão, atualização e revisão de benefícios nas APS, efetua todo o atendimento na área de benefício. São mais de 8 mil usuários utilizando simultaneamente o sistema.

Sabi — Sistema de Agendamento de Benefícios por Incapacidade: hospedado no Centro de Processamento São Paulo (CPSP), permite o reconhecimento de direitos para a concessão de benefícios por incapacidade e benefícios assistenciais, com base na Lei Orgânica de Assistência Social (LOAS). Para tanto, o sistema traz diversas funcionalidades, como o agendamento de perícia médica, a agilização dos processos concessórios e a otimização do trabalho médico.

Cacic — Configurador Automático e Coletor de Informações Computacionais: primeiro Software Público do Governo Federal, é resultado do Consórcio de Cooperação entre a Secretaria de Logística e Tecnologia da Informação (SLTI) do Ministério do Planejamento, Orçamento e Gestão (MP) e a Dataprev.

Utilizado também pelos governos da Argentina, da Venezuela e do Paraguai, o Cacic é capaz de

fornecer diagnósticos precisos do parque computacional, informações patrimoniais e a localização física dos equipamentos, ampliando o controle e a segurança na rede.


Cocar — Controlador Centralizado do Ambiente de Rede: desenvolvido para a monitoração do tráfego nos equipamentos de rede. Fornece, por exemplo, alarmes informativos de queda de performance. As informações coletadas são armazenadas em banco de dados, o que permite a geração de estatísticas importantes para o planejamento de capacidade dos links de dados.

SGA – Sistema de Gerenciamento do Atendimento: fruto da parceria entre a Dataprev e o INSS, foi desenvolvido para gerenciar o atendimento presencial nas APS. Implantado em mais de 1,1 mil postos de atendimento, o sistema fornece aos gestores um mapeamento detalhado do andamento dos serviços prestados, facilitando a tomada de decisão do INSS em casos de demora ou contratemplos, por exemplo.

Sistemas de Arrecadação das Contribuições Previdenciárias – Conjunto de sistemas que controla as informações dos contribuintes da Previdência Social (empresas) hospedados, na sua maioria, no Centro de Processamento São Paulo (CPSP), funciona nas unidades da Receita Federal do Brasil (RFB) e da Procuradoria-Geral da Fazenda Nacional (PGFN). Algumas transações são disponibilizadas na Internet.

Dentre as informações processadas, destacam-se o cadastro dos contribuintes pessoa jurídica da Previdência Social, as guias de pagamento da contribuição previdenciária, as guias de Recolhimento do FGTS e de Informações à Previdência Social, as certidões negativas de débito, as ações fiscais executadas pela RFB e os débitos em cobrança nas esferas administrativas de RFB e inscritos em dívida ativa na PGFN.

O volume total de informações armazenadas nas diversas bases de dados supera os 6 bilhões de registros.



PLANEJAMENTO

2010–2015: DESAFIOS



Em setembro de 2009, o Conselho de Administração aprovou o Plano Estratégico 2010–2015, no qual foram revisadas a missão e a visão institucional, estabelecidas as diretrizes e os objetivos estratégicos para o quinquênio, e definidos os resultados esperados para 2010.

Atualmente, a Dataprev tem como fator crítico de sucesso concluir a migração de dados e sistemas de plataforma alta (que utilizam softwares proprie-

tários) para plataforma baixa (com softwares livres) de maneira satisfatória. Esse desafio deve ser vencido simultaneamente ao desenvolvimento de novos sistemas e serviços sem interrupção das atividades cotidianas.

Tomando-se como base os objetivos estratégicos estabelecidos no planejamento, foram definidos e aprovados 24 programas estratégicos que serão desdobrados em projetos. ▶

E OPORTUNIDADES

COMPONENTES ESTRATÉGICOS

MISSÃO:

Fornecer soluções de tecnologia da informação e da comunicação para a execução e o aprimoramento das políticas sociais do Estado brasileiro.

VISÃO:

Ser o principal provedor de soluções tecnológicas para a gestão das informações previdenciárias, trabalhistas, sociais e de registros civis da população brasileira.

FATOR CRÍTICO DE SUCESSO

Concluir a migração de sistemas e dados de maneira satisfatória.

DIRETRIZES:

- 1 Aumentar a produtividade;
- 2 Fortalecer e consolidar a gestão das informações da Previdência Social;
- 3 Buscar clientes cujos produtos ou dados agreguem valor aos cadastros já existentes na Dataprev;
- 4 Assumir um papel propositivo com relação às necessidades de TIC dos clientes;
- 5 Adotar padrões tecnológicos não proprietários;
- 6 Articular relacionamento institucional com setores políticos e órgãos de desenvolvimento tecnológico/acadêmico, visando melhorias dos processos gerenciais e tecnológicos;
- 7 Desenvolver produtos a partir das bases de dados existentes na Dataprev.

O MAPA ESTRATÉGICO

O mapa estratégico da Dataprev está estruturado em três perspectivas: Resultados, Processos Internos, e Aprendizado e Crescimento. Essas perspectivas representam um encadeamento lógico da estratégia de atuação da empresa. Cada uma engloba um conjunto de objetivos que retratam os principais desafios a ser enfrentados no período que vai de 2010 a 2015, rumo ao alcance de sua visão de futuro e no cumprimento de sua missão institucional.

Perspectiva de Resultados — Define os resultados que a Dataprev deve gerar para atender às expectativas dos seus clientes e de seus acionistas, exercendo a missão e alcançando a visão institucional.

Perspectiva de Processos Internos

Retrata as melhorias nos processos internos prioritários, ou a criação de novos, nos quais a empresa deve buscar excelência e concentrar esforços a fim de maximizar os resultados almejados.

Aprendizado e Crescimento — Define os objetivos necessários para alcançarmos nossa visão, e como sustentaremos nossa capacidade de mudar e melhorar, para o crescimento e o aprimoramento contínuo da Dataprev — em relação aos indivíduos e às equipes.

Desenvolve objetivos e medidas para orientar o aprendizado e o crescimento organizacional. Identifica os ativos intangíveis que impulsionam fortemente os processos internos prioritários. ■



PROGRAMAS ESTRATÉGICOS DE GESTÃO:

- 1 Programa de Gestão Sócio Ambiental;
- 2 Programa de Desenvolvimento de Política Comercial;
- 3 Programa de Gestão de Estrutura Física e Patrimonial;
- 4 Programa de Monitoramento de Serviços de TIC;
- 5 Programa de Segurança da Informação;
- 6 Programa de Melhoria do Processo de Aquisição;
- 7 Programa de Excelência em Gestão e Uso de Redes de Telecomunicações;
- 8 Programa de Gestão Integrada da Informação Institucional;
- 9 Programa de Modernização dos Sistemas de Informação de Apoio à Gestão;
- 10 Programa de Desenvolvimento de Competências Técnicas e Gerenciais;
- 11 Programa de Promoção da Excelência em Qualidade dos Dados;
- 12 Programa de Desenvolvimento Descentralizado de Software;
- 13 Programa de Contingenciamento e Alta Disponibilidade;
- 14 Programa de Migração;
- 15 Programa de Atendimento e Relacionamento;
- 16 Programa de Estruturação dos Centros de Processamento;
- 17 Programa de Atualização dos Instrumentos Normativos;
- 18 Programa de Promoção da Excelência em Gestão de Banco de Dados.

MAPA ESTRATÉGICO DA DATAPREV – 2010 / 2015

MISSÃO:

Fornecer soluções de tecnologia da informação e da comunicação para a execução e o aprimoramento das políticas sociais do Estado brasileiro.

VISÃO:

Ser o principal provedor de soluções tecnológicas para a gestão das informações previdenciárias, trabalhistas, sociais e de registros civis da população brasileira.

RESULTADOS

CLIENTES E PARCEIROS NAS ÁREAS PREVIDENCIÁRIA, TRABALHISTAS, SOCIAIS E REGISTRO CIVIL CONSOLIDADOS E SATISFEITOS

SOLUÇÕES PROVIDAS EM AMBIENTE TECNOLÓGICO INTEGRADO, SEGURO E DE ALTO DESEMPENHO

PROCESSOS INTERNOS

GESTÃO

INSTITUCIONALIZAR O PROCESSO E A CULTURA DE PLANEJAMENTO ESTRATÉGICO ORIENTADO A RESULTADOS

GERENCIAR INFRAESTRUTURA TECNOLÓGICA SEGURA, CONTINGENCIADA, ATUALIZADA E COM ALTOS DESEMPENHO E DISPONIBILIDADE

APRIMORAR A GESTÃO DA ESTRUTURA FÍSICA E DO PATRIMÔNIO IMOBILIÁRIO

APERFEIÇOAR O PROCESSO DE CONTROLE INTERNO E A RELAÇÃO INSTITUCIONAL COM OS ÓRGÃOS DE CONTROLE

COMERCIALIZAÇÃO

DESENVOLVER POLÍTICA COMERCIAL ÁGIL E PROSPECTIVA QUE RETRATE ADEQUADAMENTE OS CUSTOS DE PRODUÇÃO E DESENVOLVIMENTO E AUXILIE A PRECIFICAR OS PRODUTOS DE MANEIRA ADEQUADA PARA OS CLIENTES

INOVAÇÃO

ALCANÇAR A EXCELÊNCIA TECNOLÓGICA EM ÁREAS ESTRATÉGICAS (QUALIDADE DE DADOS, GESTÃO DE BANCO DE DADOS, SEGURANÇA DA INFORMAÇÃO, REDES E DESENVOLVIMENTO DE SOFTWARE DESCENTRALIZADO)

PRODUTIVIDADE

OTIMIZAR PROCESSOS E ATUALIZAR OS INSTRUMENTOS NORMATIVOS (PROCESSO DE AQUISIÇÃO DE BENS E SERVIÇOS)

APRENDIZADO E CRESCIMENTO

PESSOAS

ATRAIR E DESENVOLVER COMPETÊNCIAS TÉCNICAS E GERENCIAIS

CONSOLIDAR POLÍTICA DE RESPONSABILIDADE SOCIAL EM RELAÇÃO À SOCIEDADE, FORNECEDORES E PARCEIROS

INFORMAÇÃO E CONHECIMENTO

IMPLANTAR PROCESSO DE GESTÃO DA INFORMAÇÃO E DO CONHECIMENTO

IMPLANTAR SISTEMAS DE GESTÃO INTERNA

DESENHO ORGANIZACIONAL

ADEQUAR O DESENHO ORGANIZACIONAL DA EMPRESA AOS NOVOS DESAFIOS

A DATAPREV

Janeiro

CONCURSO PÚBLICO

Realizado no dia 11, o concurso da Dataprev para analista (nível superior) e assistente (nível médio) teve 11.844 inscritos.

INSS LANÇA APOSENTADORIA EM ATÉ 30 MINUTOS

O Instituto Nacional do Seguro Social (INSS) passou a usar toda a base de dados do Cadastro Nacional de Informações Sociais (CNIS) para conceder benefícios em até 30 minutos.

Fevereiro

NOVO MOBILIÁRIO

Começa o processo de instalação das novas estações de trabalho no prédio da Álvaro Rodrigues. O objetivo é adaptar as condições de trabalho às características psicofisiológicas dos trabalhadores, de modo a proporcionar um máximo de conforto e segurança.

FÓRUM DE TIC

Com o objetivo de integrar e trocar informações sobre o setor de Tecnologia da Informação e Comunicação, e discutir as melhores práticas e experiências entre as empresas de governo e entidades de pesquisa, foi realizado o 1º Fórum de TIC Dataprev, cujo tema foi “Redes de Telecomunicações”. O fórum acontece mensalmente.

Maio

AQUISIÇÃO DE IMÓVEL: PIAUÍ

Por R\$ 560 mil, a Dataprev adquiriu o prédio onde funciona a Unidade Regional Piauí. Essa foi a primeira de uma série de oito aquisições realizadas ao longo de 2009.

EXTRATO PREVIDENCIÁRIO PARA CLIENTES DO BB

A Dataprev implementou, a pedido do INSS, um protocolo de comunicação capaz de transmitir para terminais de atendimento eletrônico do Banco do Brasil, em tempo real, o Extrato da Previdência Social, com informações de vínculos empregatícios desde 1976 e de remunerações desde julho de 1994, beneficiando assim os 28 milhões de correntistas do banco.

EM 2009

Junho

NOVO PRISMA

Entrou em produção a versão 9.4 do Prisma, desenvolvida pela equipe do Departamento de Produtos de Benefícios (DEBC) e da Divisão de Interface do Reconhecimento de Direitos (DIID). O sistema contribui significativamente para a redução do tempo de permanência dos segurados nas Agências da Previdência Social (APS) — fundamental para o cumprimento das metas da concessão de aposentadoria em até 30 minutos.

Julho

CARTA PRÉ-APOSENTADORIA

Foi desenvolvido, pela Dataprev para o INSS, em menos de três meses, um complexo sistema que possibilita o envio de carta aos segurados da área urbana que completam as condições mínimas para se aposentar por idade. A carta, que é um Aviso de Requerimento de Benefício, é gerada a partir da base de dados do Cadastro Nacional de Informações Sociais (CNIS) e chega sempre no mês anterior ao do aniversário do segurado.

PRESIDENTE LULA SANCIONA CRÉDITO

O presidente Luiz Inácio Lula da Silva sancionou a Lei nº 11.992, que concede crédito especial de mais de R\$ 103,2 milhões para a Dataprev. O montante foi destinado à compra de imóveis pertencentes ao Instituto Nacional do Seguro Social (INSS), para ser utilizados como sede própria de algumas unidades da empresa.

PPLR 2008

Foi creditado o recurso na conta dos empregados habilitados para receber os valores relativos ao Programa de Participação nos Lucros e Resultados de 2008 (PPLR 2008). Ao todo foram distribuídos R\$ 4.128.540,92 (70% igualmente e 30% de acordo com a remuneração) atualizados monetariamente pela Selic.

LABORATÓRIO DE MICROFILMAGEM

Os clientes da Dataprev passaram a contar com um novo laboratório de microfilmagem eletrônica que permite o acesso quase que imediato a relatórios e outros documentos gerados pelas bases de dados hospedadas e processadas na empresa.

A DATAPREV EM 2009

Agosto

PROVIR

É lançado o Provir, Programa de Visitação e Relacionamento com a Dataprev, que abre as portas dos Centros de Processamento (CPs) para visitação de empregados, seus familiares e aos futuros profissionais de tecnologia da informação e comunicação.

3ª MELHOR EMPRESA DO SETOR DIGITAL

Avançando duas posições em relação à sua colocação no ano anterior, a Dataprev foi avaliada como a 3ª melhor empresa do setor digital, em 2008, pela revista Exame. Foi, também, avaliada como a melhor empresa estatal do setor digital, no mesmo período.

Setembro

NOVO WEBSITE

Usando software livre e licenciamento Creative Commons (CC), que possibilita a difusão do conteúdo da empresa sem a necessidade de burocratização dos possíveis pedidos de uso, foi lançado o novo website da Dataprev.

VISITA ESPANHOLA

Como parte do Projeto de Cooperação Brasil-Espanha para o Fortalecimento da Gestão de Políticas Públicas de Inclusão Social do Governo Brasileiro, o Centro de Processamento Rio de Janeiro (CPRJ) recebeu a visita de dois especialistas em seguridade social da Espanha.

AQUISIÇÃO DE IMÓVEL: SÃO PAULO

Passa a fazer parte do patrimônio immobilizado da Dataprev o prédio que abriga o Centro de Processamento São Paulo e a Unidade Regional São Paulo. O imóvel, tombado pelo patrimônio histórico, foi adquirido do INSS por R\$ 7,5 milhões, tendo sido originalmente construído para abrigar as Indústrias Matarazzo.

Outubro

SGA DISPONIBILIZADO NO PORTAL DO SOFTWARE PÚBLICO BRASILEIRO

Facilmente “customizável”, o Sistema de Gerenciamento do Atendimento (SGA) foi disponibilizado no Portal de Software Público brasileiro pela Dataprev. Com a iniciativa, ocorrida durante a 6ª Conferência Latino-Americana de Software Livre (Latinoware 2009), a Dataprev passou a ser a empresa com mais produtos disponibilizados no portal.

LANÇAMENTO DO SIPREV

A Previdência Social apresentou a gestores estaduais e municipais o Sistema Previdenciário de Gestão de Regimes Públicos de Previdência Social (Siprev). O aplicativo, que contribui para coibir fraudes no sistema previdenciário, foi desenvolvido em software livre pela Unidade de Desenvolvimento Ceará (UDCE).

Novembro

DATAPREV 35 ANOS

Aniversário de 35 anos da Dataprev é comemorado simultaneamente em todas as unidades.

PRÊMIO TI & GOVERNO

Com o desenvolvimento do CNIS-Segurado Especial, pela Unidade de Desenvolvimento Paraíba (UDPB), a Dataprev conquista pela segunda vez consecutiva o Prêmio TI & Governo.

Dezembro

NOVO 0800

Foi iniciado o processo de instalação do menu eletrônico do serviço 0800, utilizado para comunicação de incidentes ou solicitações sobre os serviços de TIC disponibilizados pela Dataprev. Com ele, as ligações passaram a ser direcionadas a quatro grupos de técnicos especialistas, criados em função das diretrizes definidas pelo novo modelo de atendimento e com a implantação da Central de Serviços Única.

VISITA MOÇAMBICANA

A Dataprev recebeu uma visita do alto escalão do Ministério do Trabalho e do Instituto Nacional de Segurança Social de Moçambique. A comitiva veio analisar uma proposta elaborada pela Dataprev para a modernização do sistema previdenciário do país.

ACORDO COLETIVO

A Dataprev e a Fenadados assinaram o Acordo Coletivo de Trabalho, com vigência de dois anos (maio/2009 a abril/2011) que garantiu um reajuste de 5,53% para o primeiro ano e 6,26% para o segundo.

COLETA SELETIVA

Com o objetivo de articular, formular e integrar ações de fortalecimento da coleta seletiva solidária na região central do Rio de Janeiro, a Dataprev assinou um protocolo de intenções ao lado de 17 entidades, entre empresas privadas, públicas e organizações não-governamentais.

AQUISIÇÃO DE IMÓVEL: RIO DE JANEIRO

A maior unidade da empresa, abrigando mais de mil empregados, o edifício Waldir Pires, localizado à Rua Álvaro Rodrigues, no Rio de Janeiro, foi incorporado definitivamente ao patrimônio da Dataprev. A aquisição custou R\$ 36,6 milhões.

CONQUISTA DO PRÊMIO GRUPISA BEVERLY ZIMPECK

Pela implantação do PCS 2008, a Dataprev foi eleita a melhor empresa de 2009 em remuneração pelo Grupo de Permuta de Informações Salariais (Grupisa).

FAZENDO HISTÓRIA

DATAPREV 35 ANOS

Em 4 de novembro de 2009, o descerramento de uma placa comemorativa, ocorrido simultaneamente na sede da empresa em Brasília e em todas as suas 27 Unidades Regionais, marcou o aniversário de 35 anos da Dataprev.

Ainda no espírito comemorativo, em 18 de novembro, foi realizada uma cerimônia na sede da empresa, com a presença do ministro da Previdência Social, José Pimentel, dos dirigentes da Dataprev e do INSS, além de outras autoridades. Na ocasião, foi realizada uma edição especial do Fórum de TIC Dataprev, cujo tema, “35 anos de Tecnologia”, foi escolhido com o objetivo de analisar a trajetória da empresa ao longo do período e lançar um olhar sobre o futuro.

Originária dos antigos centros de processamento de dados dos institutos de previdência, a Empresa de Tecnologia e Informações da Previdência Social (Dataprev) foi fundada em dezembro de 1974. Na época, o presidente José Neves contou com a colaboração de 800 empregados, conhecidos como



Imagem do selo comemorativo dos 35 anos da Dataprev



Solenidade comemorativa dos 35 anos da Dataprev

“optantes” porque, uma vez convidados, decidiram se transferir dos centros de processamento do INSS para a nova empresa.

São 35 anos permeados por desafios, incertezas e conquistas. Não é exagero afirmar que a trajetória da empresa espelha a história recente do país. A Dataprev sobreviveu a dívidas e quase foi privatizada no início dos anos 90.

Nos últimos cinco anos, com o patrocínio do governo, a empresa organizou as contas, recebeu e colocou em dia faturas atrasadas, e reconquistou a credibilidade do mercado. Hoje, a empresa pode investir pesado em infraestrutura tecnológica, física e de pessoal.

Há 35 anos, talvez fosse difícil de imaginar que a empresa chegaria ao patamar em que hoje se encontra. Números expressivos, como a salvaguarda dos 14 bilhões de registros no CNIS, 27 milhões de benefícios processados mensalmente ou as 66 mil caixas de e-mail administradas, fazem parte do cotidiano de um corpo funcional que tem plena consciência da importância do papel social exercido pela Dataprev.



Nessa história, algumas datas se destacam: em 1975, um ano após a sua fundação, o contrato entre o extinto Instituto Nacional de Previdência Social (INPS) e a Burroughs foi transferido para a Dataprev, que passou a gerir os parques de computadores instalados no Rio de Janeiro e em São Paulo.

Outros anos marcantes na história da Dataprev foram 1991, quando o sistema Prisma, que responde pelas funcionalidades necessárias para habilitação, concessão, atualização e revisão de benefícios nas Agências da Previdência Social, foi implantando no Distrito Federal; e 1993, ano em que o Sistema Único de Benefícios (SUB) foi pioneiramente implantado nas Agência da Previdência de Sabará e Itabirito, em Minas Gerais.

O ano de 2007 ficou marcado pela chegada dos primeiros hardwares em plataforma baixa para dar sustentação ao Novo Modelo de Gestão do INSS (NMG); enquanto em 2008 foi iniciado o maior processo mundial de migração de dados e sistemas, com 7,2 milhões de linhas de códigos e 70 sistemas começando a ser transferidos de mainframes que utilizam códigos proprietários para plataformas baixas, que usam códigos abertos. ■

PRINCIPAIS FATOS

1974

O presidente Ernesto Geisel sanciona a lei 6.125, que constitui a Empresa de Processamento de Dados da Previdência Social (Dataprev).

1975

O contrato entre o INPS e a Burroughs Eletrônica é transferido para a Dataprev, que passa a gerir o parque de computadores instalados no Rio de Janeiro e em São Paulo.

1989

A Dataprev realiza seu primeiro concurso público.

1991

É implantado, no Distrito Federal, o Prisma, sistema responsável pelas funcionalidades necessárias para habilitação, concessão, atualização e revisão de benefícios nas Agências da Previdência Social.

1993

O Sistema Único de Benefícios (SUB) é implantado.

1999

A web chega à Previdência: no CPRJ é instalado o conjunto de servidores de correio eletrônico conhecido como “Sorvetaria”, que possibilitou os acessos dos segurados às informações corporativas da Previdência Social via web.

2002

É instalado o primeiro sistema de videoconferência na Dataprev, interligando a unidade de Brasília à do Rio de Janeiro.

2005

O Configurador Automático e Coletor de Informações Computacionais (Cacic), desenvolvido pela empresa, é adotado pelos governos da Argentina, do Paraguai e da Venezuela.

2008

Inicia-se o maior processo mundial de migração de dados e sistemas, agora assumido pela Dataprev.

2009

A Dataprev amplia sua capacidade de investimentos, adquire diversos imóveis, realiza concurso público, conquista novos clientes, lança o Plano de Cargos e Salários, investe na capacitação profissional, produz fóruns de TIC e completa 35 anos.

UM NOVO TEMPO

INVESTIMENTOS

2009 entra para a história da Dataprev como um ano de expressiva realização de investimentos. No total, foram investidos R\$ 183,6 milhões, o que representa um aumento de mais de 600% sobre o volume investido em 2008 e mais que o dobro do realizado nos últimos oito anos somados.

Como convém a uma empresa de tecnologia, hardware e software receberam a maior parcela desses investimentos: 54%. Em segundo lugar, aparece a rubrica aquisição de imóveis, com 39%. Instalações, manutenção e adequação de bens móveis e obras somaram 7% do total investido no período.

Em 2009, foi iniciado um processo de aquisição de diversos imóveis utilizados pela empresa, mas que até então eram locados ou ocupados em regime de comodato com o INSS. No processo, foram investidos mais de R\$ 70,4 milhões, o que resultou na aquisição de oito imóveis (PI, SP, SE, GO, CE, RS, BA e RJ). Entre eles, destacam-se os prédios do Rio de Janeiro (edifício Waldir Pires) e de São Paulo. O prédio da sede em Brasília e o da Paraíba dependem da solução de pendências para ser adquiridos com recursos orçamentários de 2009.

INFRAESTRUTURA

Enquanto em 2008 a empresa praticamente focou todos os seus investimentos na migração de dados e sistemas, na entrada da produção dos sistemas do MTE e no atendimento de inúmeras demandas que já estavam projetadas como desafios para a empresa, o ano de 2009 caracterizou-se, por um lado, pela consolidação desses investimentos e, por outro, pelo foco na modernização do seu parque tecnológico.

Ao longo de 2009, os investimentos realizados em infraestrutura foram marcados pelos esforços em fazer com que todos os centros de processamento de dados tivessem um parque computacional homogêneo, com todas as vertentes tecnológicas disponibilizadas de forma equânime.

Nesse sentido, considerou-se a alta disponibilidade, a redundância e a replicação de sites como fundamentais na promoção de melhorias sensíveis no apoio aos seus clientes. Entre as principais aquisições deste ano na área de infraestrutura tecnológica está o aumento da capacidade de armazenamento dos três Centros de Processamento (CPs) da empresa, que sairá de aproximadamente 105 Terabytes para até 1 Petabyte, o que representa um aumento quase dez vezes da capacidade instalada.



Além da aquisição de novos storages, a Dataprev ainda investiu na compra de 280 servidores de rede, com o Projeto X86; em firewall de aplicações, criando mais uma camada de segurança e evitando, assim, acessos maliciosos; e na redundância da rede entre CPs, aumentando a velocidade de comunicação – que poderá chegar a 1Gigabit.

DESENVOLVIMENTO

Ao longo de 2009, diversos sistemas desenvolvidos pela Dataprev para seus clientes contribuíram decisivamente para a melhoria dos serviços oferecidos aos cidadãos brasileiros, dentre os quais podemos destacar: Aposentadoria em até 30 minutos; Extrato Previdenciário – Banco do Brasil; Web Service – Micro Empreendedor Individual (MEI) e Carta Pré-aposentadoria, para trabalhadores.

Ao todo, foram 69 projetos em andamento, contando com a dedicação integral de 449 funcionários e contabilizando-se cerca de 57 mil horas trabalhadas por mês.

Para conseguir produzir os novos sistemas e migrar dos atuais mainframes sem que houvesse problemas na disponibilidade dos serviços, a empresa descentralizou

os processos de produção criando, em 2006, quatro Unidades de Desenvolvimento de Software (UDs) – localizadas em Fortaleza (CE), João Pessoa (PB), Rio de Janeiro (RJ) e Florianópolis (SC).

A Unidade de Desenvolvimento de Software Livre (UDSL) foi criada com o objetivo de intensificar o uso de ferramentas tecnológicas baseadas em código aberto.

Além das quatro unidades de desenvolvimento, foi criada a Unidade de Desenvolvimento de Software Livre (UDSL), com o objetivo de intensificar o uso de ferramentas tecnológicas baseadas em código aberto. A UDSL coordena e executa as ações de sustentação, prospecção e desenvolvimento de soluções em software livre. Com isso, além de reduzir o custo de licenciamento e manutenção, possibilita uma significativa ampliação da base de fornecedores.

PESSOAS

Diversas e importantes ações marcaram a atuação da Dataprev em relação ao investimento nas pessoas ao longo de 2009. Entre as mais importantes, estão: ▶



a conclusão da implantação do Plano de Cargos e Salários (PCS 2008), a convocação dos aprovados do concurso público e a constante realização de treinamentos e capacitações.

O Concurso — Realizado no dia 11 de janeiro, para analista (nível superior) e assistente (nível médio), teve 11.844 inscritos. A procura foi três vezes maior que a do último certame, realizado em 2006. As 347 vagas foram distribuídas em 34 perfis. Todos os contratados foram enquadrados no novo Plano de Cargos e Salários da empresa, que propunha uma remuneração inicial de R\$ 3.903,35 para analistas de TI (Nível Superior) e R\$ 1.656,38 para assistente de TI (Nível Médio).

Capacitação — Ao longo desse ano, foram despendidos mais de R\$ 3,3 milhões em treinamentos e capacitações, frente ao R\$ 1,8 milhão desembolsado em igual período de 2008, resultando em um crescimento de 88%.

Em uma comparação de médio prazo, observa-se que, entre 2006 e 2009, foram aplicados cerca de R\$ 6,7 milhões em capacitações. Enquanto que no período entre 1996 e 2005 o montante investido se aproxima de R\$ 11 milhões. Em valores relativos, constata-se que nos últimos quatro anos foram desembolsados quase 62% do total gasto nos dez anos anteriores.

O aumento dos valores investidos é reflexo de um esforço que a empresa tem feito para aprimorar os conhecimentos do seu corpo funcional.

Plano de Cargos e Salários — O Plano de Cargos e Salários entrou em vigor em 1º de março de 2009, com a inserção do adicional de atividade (R\$ 216 para assistentes e R\$ 509 para analistas) e o enquadramento automático, com a transposição do antigo nível ocupado pelo empregado para o nível equivalente da nova tabela salarial para todos os empregados.

Em setembro, foi concluída a segunda etapa do PCS, relativa ao enquadramento funcional e salarial, o qual alocou todos os empregados nas novas atividades e subatividades, e nos salários compati-

veis. Nessa fase, a empresa tratou de forma efetiva a identidade profissional requerida pelos empregados, corrigindo defasagens de nomenclatura e jornada de trabalho em relação às tarefas desempenhadas, bem como reconhecendo a categoria profissional do empregado.

Ao final do processo, 1.250 empregados — o que corresponde a 41% — tiveram variação salarial em razão dos enquadramentos nos respectivos módulos.

CONTRATOS COM CLIENTES

O relatório analítico de execução contratual é gerado anualmente com o objetivo de apresentar as apurações dos serviços prestados, constantes dos instrumentos contratuais entre a Dataprev e seus clientes. Estas informações são extraídas dos Relatórios de Aprovação de Serviços (RAS) emitidos no decorrer do ano de 2009.

A realização dos orçamentos contratuais para o exercício de 2009 atingiu 97,60% do total de recursos estimados para a Dataprev, significando uma receita de R\$ 665.106.016,06.

INDICADORES

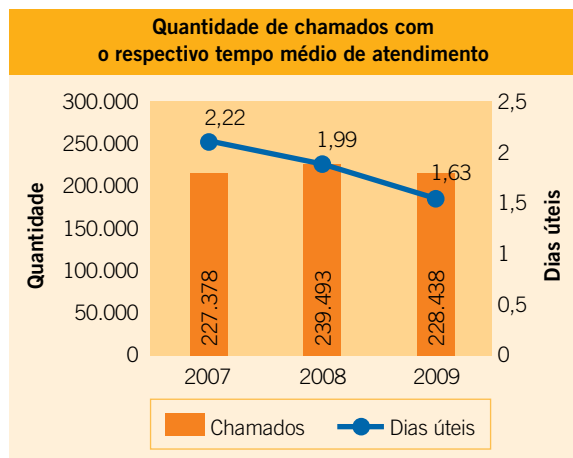
Formas de representação quantificável de características de produtos e processo, os indicadores são utilizados para acompanhar os resultados ao longo do tempo. Além disso, possibilitam:

- internalizar na organização pública as necessidades e expectativas dos clientes;
- embasar a análise crítica dos resultados do negócio e do processo de tomada de decisão;
- contribuir para a melhoria contínua dos processos organizacionais;
- facilitar o planejamento e o controle do desempenho, pelo estabelecimento de métricas-padrão e pela apuração dos desvios ocorridos com os indicadores;
- viabilizar a análise comparativa do desempenho da organização em negócios diversificados.

Destacamos alguns: ►

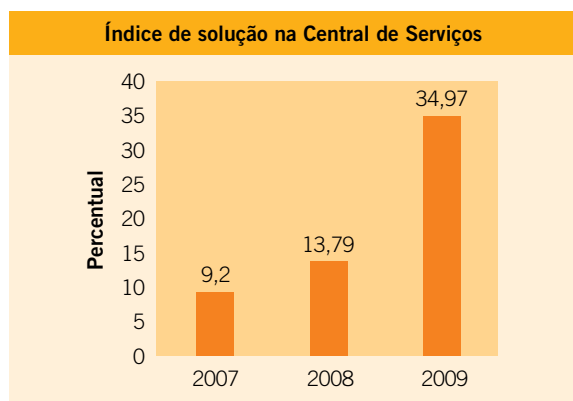
Tempo médio de atendimento ao usuário dos produtos e serviços da Dataprev

A redução prevista de 10% em relação ao ano de 2008 foi ultrapassada com uma boa margem de folga. Este fato ocorreu em função da implantação da Central de Serviços, concluída em janeiro de 2009.



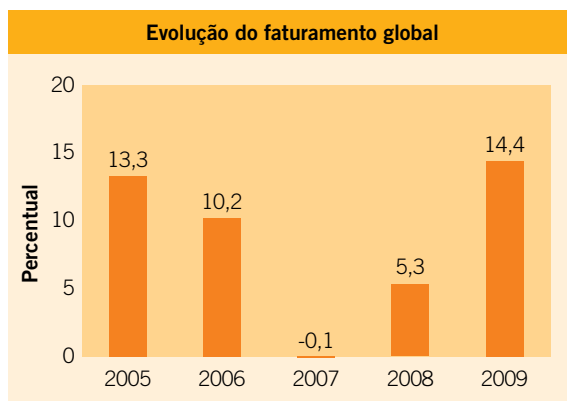
Índice de solução na Central de Serviços

Percebe-se que houve um grande aumento neste percentual entre 2008 e 2009, de 153%. Este fato ocorreu em função da implantação da Central de Serviços, em substituição às antigas Centrais de Atendimento que trabalhavam de forma padronizada e cumprindo um papel muito mais de registrador do que de solucionador.



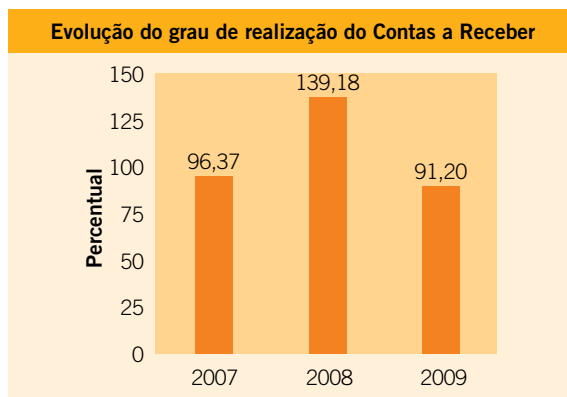
Evolução do faturamento global

O faturamento total da empresa atingiu o valor de R\$ 665,8 milhões, um crescimento de 14,4% em relação ao ano de 2008.



Evolução do grau de realização do Contas a Receber

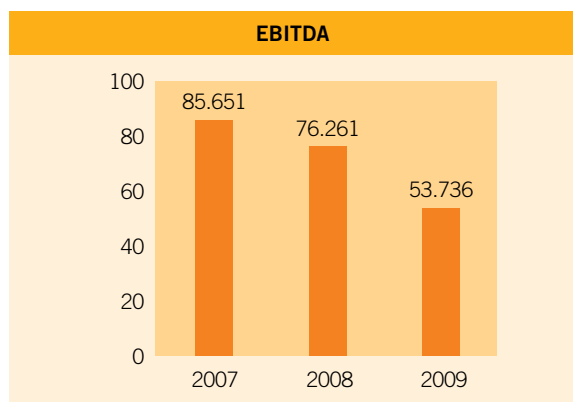
É o índice que demonstra o percentual de recebimentos em relação ao faturamento.



Embora o indicador de 91,20% obtido em 2009 tenha sido inferior ao apurado em 2008 (139,18%), ainda podemos observar uma ótima realização do “Contas a Receber”, demonstrando que a empresa tem conseguido converter em caixa grande parte dos valores faturados no exercício e ainda uma parcela das faturas que estavam em atraso, correspondendo a 71,43% do total a receber no exercício. ▶

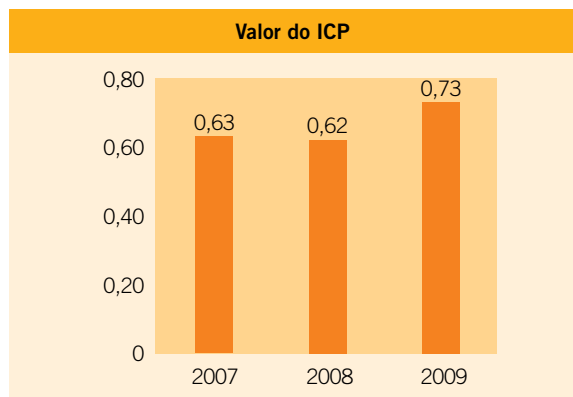
LAJIDA/EBITDA

Esse índice mede o lucro antes de juros, impostos, depreciações e amortização. Houve uma diminuição do EBITDA, em 29,54%, em relação a 2008. O motivo principal foi a diminuição do lucro operacional em função do aumento dos custos dos serviços prestados e das despesas administrativas, e também pelo aumento das outras despesas operacionais. Apesar da diminuição registrada, o percentual ainda encontra-se em nível satisfatório.



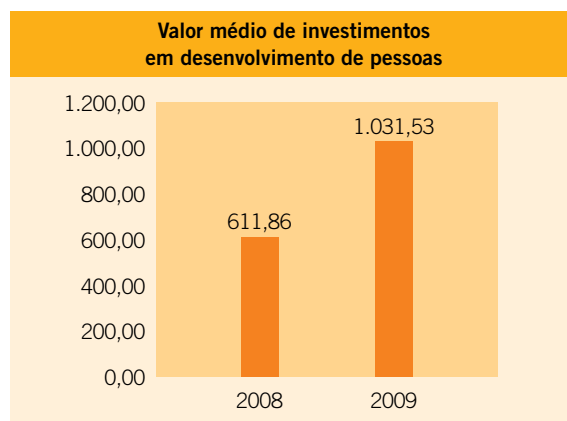
Índice de projetos concluídos no prazo (ICP)

O ICP é uma das medidas para verificação do cumprimento dos compromissos de prazos acordados com os clientes.



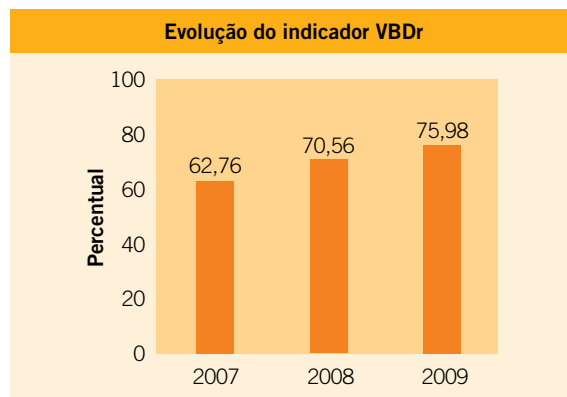
Investimento médio no desenvolvimento de pessoas

A análise do indicador demonstra um incremento de cerca de 41% nos investimentos em treinamento e desenvolvimento de pessoas no ano de 2009, em comparação com os valores investidos em 2008.



Volume de dados de aplicações com Sistema Gerenciador de Banco de Dados relacional (VBDr)

Em 2009, registrou-se o crescimento do indicador, o que reflete a tendência crescente de utilização dos bancos de dados relacionais em relação à plataforma alta, aliada à manutenção do crescimento vegetativo do ambiente DMSII. ■



A PALAVRA DE QUEM FAZ A DATAPREV

Conheça aqui, a partir da visão de alguns empregados, um pouco do que significa trabalhar em uma empresa de tecnologia da informação comprometida com o desenvolvimento da sociedade brasileira e com a construção da cidadania.

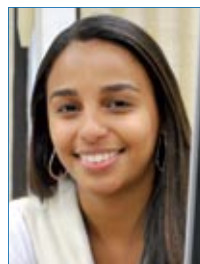


“Trabalhar na Dataprev para mim é motivo de muito orgulho e satisfação. Fazer parte de um processo que garante o sustento de milhares de famílias Brasil afora me faz refletir sempre sobre a importância de nossa empresa. A minha

primeira e única experiência profissional é aqui na Dataprev.

O direcionamento da empresa em relação às inovações e a necessidade de nos adaptarmos a esta nova realidade nos fazem crescer diariamente. Os benefícios oferecidos pela empresa têm uma contribuição significativa na garantia do bem estar da minha família.”

Ana Lourdes Luz Ferreira – Serviço Gestão de Pessoas (SMAP) – MA



“Entre na Dataprev no concurso de 2009, para trabalhar na área de Gestão de Pessoas, área destinada a dar suporte ao negócio por meio da implementação de estratégias que visam unir satisfação do empregado e excelência

organizacional. Atualmente, trabalho no setor de Desenvolvimento de Pessoas e na implantação da Gestão por Competências. Como psicóloga, acredito que a empresa deva, cada vez mais, valorizar os profissionais que aqui trabalham, pois eles são fundamentais para o alcance dos objetivos e resultados organizacionais.”

Natalia de Oliveira Martins Pereira – Analista de Tecnologia da Informação, Serviço de Desenvolvimento de Pessoas (SVDE) – Célula Cosme Velho



“Entre no último concurso realizado pela Dataprev, mais precisamente em maio de 2009, e vejo que há uma grande preocupação da empresa com a qualidade de vida do funcionário e de seus dependentes, assim como na parte profis-

sional; hoje tenho uma perspectiva de crescimento dentro da empresa que não tinha antes. Temos incentivos na participação de projetos de âmbito nacional e a tranquilidade de se trabalhar em uma empresa sólida e líder no segmento de TI.”

Carlos Ricardo Bernal Veiga – Analista de Tecnologia da Informação – Unidade de Desenvolvimento de Software Livre – UDSL – MS



“Não sei se tenho palavras para dizer o quanto amo trabalhar na Dataprev, pois é desta empresa que retiro o meu sustento e dos meus filhos. Tudo que tenho devo à Dataprev. Já participei de muitas transformações nesta empresa. Iniciei

como digitadora, fui ORT (Operadora de Recursos Técnicos) e hoje sou Assistente de Tecnologia da Informação/Suporte Técnico. Considero a Dataprev como minha primeira casa, pois é aqui que passo o maior tempo de minha vida, e meus colegas de trabalho são minha família, pois eu os vejo todo dia, participando, querendo ou não, de todos os momentos de alegria ou tristeza de cada um.

Amo a Dataprev!”

Roseli Paula Pires da Silva - Assistente de Tecnologia da Informação/Suporte Técnico, CPRJ Dataprev / Apoio-D1IP



“Durante o desenvolvimento de um sistema, reflito sobre os nossos servidores e o nosso maior cliente, os brasileiros: o que e como pode ser aperfeiçoado nos nossos serviços para melhor atender às suas necessidades?”

Com essa oportunidade e interagindo diariamente com pessoas comprometidas e bem humoradas, torna-se uma felicidade fazer parte da Dataprev.”

Alexandre Vidal Riso - Analista de Tecnologia da Informação - UDSC



“A Dataprev, ao longo dos anos, evoluiu de um centro de processamento para uma empresa que tem como missão fornecer soluções de TIC para a execução e o aprimoramento das políticas sociais do Estado brasileiro. Para que esta evolução

ocorresse, muitas mudanças organizacionais foram necessárias, mudanças estas que refletiram na vida do corpo funcional, estimulando-o a também buscar seu desenvolvimento.

Nessa trajetória, da qual tenho participado ao longo de meus 30 anos de casa, enfrentamos dificuldades e adversidades, que foram superadas pela dedicação e pela competência dos colegas que, assim como eu, buscam contribuir com o seu trabalho, na busca da melhoria na qualidade do serviço público do nosso país.

Assim sendo, trabalhar na Dataprev possibilita exercitar o nosso papel de cidadão.”

Aluisio Lyra – Unidade de Desenvolvimento de Software Livre – UDSL – PE

“Fico muito satisfeito por poder fazer parte de um projeto de grande importância para toda a sociedade brasileira que é a modernização do CNIS, e colaborar com este feito ao lado de pessoas com enorme capacidade técnica e totalmente empenhadas no sucesso do projeto WEB CNIS.”

Gervazio Degan - Analista de Tecnologia da Informação, Unidade de Desenvolvimento de Software Paraíba (UDPB)

NA PRÓXIMA EDIÇÃO:

Os desdobramentos táticos do planejamento

*Os avanços da modernização tecnológica:
o passo a passo da migração*

A realização do concurso 2010

*A Gratificação Variável por Resultado (GVR)
e a Gratificação Complementar por Resultado (GCR)*

*A implantação do ERP: uma ferramenta
para integração de processos na área meio*





PREVIDÊNCIA SOCIAL



720 novas agências

Melhoria no atendimento

Benefícios em 30 minutos

Extrato Previdenciário